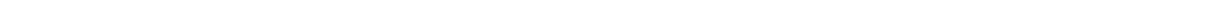




# Starfsáætlun Borgarhólsskóla 2025-2026



# Efnisyfirlit

---

Formáli.....	8
Hlutverk .....	8
Um Borgarhólsskóla .....	9
Skólafélag sveitarfélagsins .....	9
Stjórnun og skipulag skóla.....	10
Stefna skóla.....	10
Leiðarljós Borgarhólsskóla .....	11
Skólasýn – leiðarljós okkar í Borgarhólsskóla .....	12
Framtíðarsýn Borgarhólsskóla .....	13
Skipulag.....	14
Almennar upplýsingar.....	14
Stundaskrár nemenda .....	15
Skóladagatal og fastir liðir í skólastarfinu .....	16
Salarskemmtun .....	17
Verkstæðisdagur .....	17
Á þorra .....	17
Jól í skókassa .....	17
Þemavika - .....	17
Dagur gegn einelti .....	17
Dagur íslenskrar náttúru / Göngudagur.....	17
Ólympíuhlaup ÍSÍ.....	18
Skólasamkoma .....	18
Leiksýning 10. bekkjar .....	18

Góðgerðamál/litlu jólin .....	18
Lestrarvinir .....	18
Reykjaferð 7. bekkjar. ....	18
Útskriftarferð 10. bekkjar.....	18
Uppbrotsdagar 2025-2026 .....	18
Skólasamfélagið.....	19
Skólabragur.....	19
Bekkjafundir .....	19
Skólareglur.....	19
Skólareglur.....	20
Viðurlög vegna brota á skólareglum.....	21
Reglur vegna sunds á unglingastigi.....	21
Íþróttir.....	21
Þátttaka í tímum .....	21
Símareglur.....	21
Ástundun náms.....	22
Bekkjareglur og umsjónarmenn .....	23
Forföll kennara og forfallakennsla.....	23
Tilfallandi forföll .....	23
Unglingadeild .....	24
List- og verkgreinar .....	24
Langtíma forföll.....	24
Ábyrgð og skyldur nemenda, foreldra og starfsfólks skóla .....	24
Nemendur.....	24
Starfsfólk.....	25
Foreldrar .....	25

Skólaráð .....	26
Fulltrúar skólaráðs Borgarhólsskóla .....	26
Starfsáætlun skólaráðs .....	27
Foreldrafélag skóla .....	27
Stjórn foreldrafélags Borgarhólsskóla .....	28
Lög og starfsreglur .....	28
Verksvið stjórnar foreldrafélagsins .....	28
Nemendafélag skóla .....	30
Starfsreglur .....	30
Stjórn nemendafélags Borgarhólsskóla 2024-2025.....	31
Nemendavernd.....	31
Stoðþjónustan .....	32
Nemendaverndarráð .....	33
Skólaheilsugæsla.....	33
Langveik börn .....	34
Lyfjagjafir.....	34
Höfuðlús.....	34
Njálgur.....	34
Hnetulaus skóli.....	35
Fræðsla skólahjúkrunarfræðings <b>skv. vetrarskipulagi</b> .....	35
Náms- og starfsráðgjafi.....	36
Talmeinafræðingur .....	37
Sjúkraþjálfun .....	37
Sérkennari.....	37
Túlkþjónusta .....	38
Verkferlar í stoðþjónustu.....	38

Farsæld barna.....	40
Tengiliður Farsældar .....	40
Skólabjónustan .....	41
Kennsluráðgjafi .....	41
Sálfræðiþjónusta.....	41
Trúnaðargögn .....	41
Viðmið vegna foreldrasamskipta.....	41
Ef foreldri þarf að ná sambandi við kennara .....	41
Tölvupóstur til kennara / samfélagsmiðlar.....	42
Tölvupóstur í samskiptum heimila og skóla .....	42
Hvenær á að nota tölvupóst? .....	42
Hvenær á ekki að nota tölvupóst? .....	43
Kennsla og fagleg mál.....	43
Áherslur í námi.....	43
Tilhögun kennslu.....	45
Skóli margbreytileikans.....	45
Þemanám – samþætting námsgreina .....	46
Valgreinar.....	46
Námsmat.....	47
Leiðsagnarnám.....	47
Jákvæður agi.....	48
Skóladagur nemenda.....	49
Skipulag og stundaskrár.....	49
Þróunarverkefni á skólaárinu 2023-2026.....	50
Nurture as a whole school approach - lokið.....	50
Foreldrafærni-lokið.....	50

Menntaborg.....	50
Þingmennt.....	50
Lítill skref á leið til læsis.....	51
Bland í Borgó.....	51
Stytting vinnuvikunnar.....	51
Hagnýtar upplýsingar .....	52
Mötuneyti .....	52
Skólaakstur.....	52
Frístund .....	52
Samþætting skóla og frístundar .....	53
Námsgögn .....	53
Heimsóknir barna úr öðrum skólum.....	53
Frímínútur.....	53
Skóhillur og fatahengi.....	53
Reiðhjól, hjólabretti, línuskautar og hlaupahjól .....	54
Leiksvæði .....	54
Óveður / Ófærð .....	54
Öryggismál - rýmingaráætlun.....	55
Nánustu samstarfsaðilar .....	55
Brúum bilið .....	55
Tónlistarskóli Húsavíkur.....	56
Framhaldsskólinn á Húsavík .....	57
Fab lab Húsavík.....	57
Stem ráð.....	58
Fjölmenningarfulltrúi.....	58
Pólska sendiráðið.....	58

Barnavernd .....	58
Lög og reglugerðir .....	58
Mat á skólastarfi.....	58
Starfspróun Borgarhólsskóla .....	59
Nemendur í grunnskóla með fjölþættan vanda .....	60
Öryggis- og viðbragðsáætlun.....	60

## Formáli

---

Starfsáætlun Borgarhólsskóla er upplýsingarit um starfsemi skólans á skólaárinu. Hér er um að ræða yfirlit yfir helstu viðburði sem og áherslur og markmið í skólastarfinu. Einnig er hér að finna þær venjur, siði og reglur sem ríkja í skólanum.

Samkvæmt lögum um grunnskóla skal hver grunnskóli gefa út skólanámskrá og starfsáætlun. Skólastjóri er ábyrgur fyrir þeirri vinnu og skulu þær samdar í samráði við kennara. Starfsáætlun breytist árlega og er meðal annars gerð grein fyrir skóladagatali, þ.m.t. lengd jólaleyfis, páskaleyfis og annarra vetrarleyfa, starfsáætlun nemenda, skólareglum, stoðþjónustu, félagslífi og öðru því sem varðar starfsemi skólans ár hvert. Starfsáætlun skólans er árlega lögð fyrir Fjölskylduráð Norðurlands til staðfestingar sem staðfestir gildistöku hennar þegar ljóst er að hún hafi verið unnin í samræmi við lög og reglugerðir, aðalnámskrá, kjarasamninga og ákvarðanir sveitarstjórnar um fyrirkomulag skólahalds. Skólastjóri er ábyrgur fyrir útfærslu þessara ákvæða, fyrir umfjöllun í skólanum og í skólaráði.

Þórgunnur Reykjalin Vigfúsdóttir  
skólastjóri

### Hlutverk

Starfsáætlun fyrir grunnskóla er skylda að gefin sé út árlega af hverjum grunnskóla samkvæmt aðalnámskrá grunnskóla (2011, bls. 63-65). Starfsáætlun er því samheiti fyrir almenna upplýsingagjöf til foreldra um skólastarfið sem innifelur í sér margvíslega upplýsingagjöf um skólastarfið, s.s. allar aðrar áætlanir sem gert er ráð fyrir að skólar hafi en sjálfa skólanámskrána (sem er þá áætlunin um námið). Hlutverk starfsáætlunar er að veita upplýsingar sem styðja við að það nám og kennsla sem stefnt er að í skóla geti átt sér stað. Hlutverk starfsáætlunar er því að miðla hagnýtum upplýsingum um framkvæmd skólastarfsins á hverjum tíma, sérstaklega til foreldra nemenda. Efnispætti starfsáætlunar er í flestum tilvikum einnig að finna á vef skólans þótt þar séu upplýsingar uppfærðar jafnóðum/oftar en þessi starfsáætlun sem er uppfærð árlega.

## Um Borgarhólsskóla

---

Árið 1992 fékk Barnaskóli Húsavíkur nafnið Borgarhólsskóli og varð smám saman að heildstæðum grunnskóla með nemendur í 1.- 10. bekk. Nemendur 10. bekkjar voru fyrst brautskráðir frá Borgarhólsskóla vorið 1994. Breytingum á list- og verknámsaðstöðu í skólanum var að mestu lokið haustið 2000. Í upphafi skólaárs 2001 -2002 var nemendum í fyrsta skipti boðið að kaupa heitan mat í hádegishléi þá á hóteli hinum megin götu sem nú er Fosshótel Húsavíkur. Í skólabyrjun haustið 2003 lauk framkvæmdum við fyrsta hluta skólalóðar. Búið er að malbika svæðið framan við nýja anddyri að austanverðu, þar sem yngstu nemendur ganga um, og setja upp leiksvæði og leiktæki á lóðinni.

Tónlistarskóli Húsavíkur er hluti af skólanum og nú í annað árið í röð er Frístund 1.-4. bekkjar innanhúss en vonir standa til að bygging Frístundarhúss sé á næsta leyti.

Húsnæði skólans er farið að láta verulega á sjá en skólinn er ágætlega búinn kennslugögnum og tækjum. Þörf er á viðhaldi víða, sér í lagi í kennslustofum í elsta hluta skólans. Við hlið skólans er Íþróttahöllin sem skólinn hefur afnot af. Sundlaug er lengra í burtu og ganga nemendur þangað. Tvær lausar kennslustofur eru á lóð skólans en þær verða nýttar til að mæta þeim fjölda nemenda sem nýtir húsnæði skólans um þessar mundir með tilkomu Frístundar. Fyrsti bekkur nýtir þessar kennslustofur sem kallaðar eru Skýið.

Umhverfi skólans er fjölbreytt. Skammt frá skólanum eru frábær útivistarsvæði sem og aðstaða til útikennslu og útikennslueldhús. Skólalóðin er öll opin og vantar sárlega að hún verði hönnuð og endurnýjuð. Vinnan sem hófst fyrir um 20 árum síðan við skólalóð hefur ekki verið lokið. Nýtt skipulag og hönnun skólalóðar er í vinnslu.

## Skólastefna sveitarfélagsins

---

Samkvæmt aðalnámskrár grunnskóla (2011, bls. 63 og víðar) skal hvert sveitarfélag gefa út skólastefnu og vísar í lög um grunnskóla frá 2008 (t.d. 37. grein). Skólastefna er eins konar yfirlýsing sveitarfélags um megináherslur í skólastarfi sveitarfélags og skal hún taka mið af aðstæðum á hverjum stað. Gert er ráð fyrir að hún sé unnin í sem mestu samráði hagsmunaaðila sem að skólastarfinu koma. Enn fremur er þó gert ráð fyrir að þrátt fyrir

skólastefnu sveitarfélags að hver skóli hafi svigrúm til að þróa skólastarfið á eigin forsendum og hafi sjálfstæðan ákvörðunarrétt þar á grunni regluverksins og þjónustusamninga eftir atvikum. Skólastefnur sveitarfélaga skulu endurskoðaðar eftir þörfum. Skólastefna Norðurlþings kom fyrst út árið 2016 og kom út í endurskoðaðri áætlun árið 2020. Sú útgáfa er nú í gildi og verður í gildi þar til ný hefur verið gefin út sem á að vera vorið 2025. Skólastefnuna má nálgast í heild sinni á vef bæjarins.

## Stjórnun og skipulag skóla

---

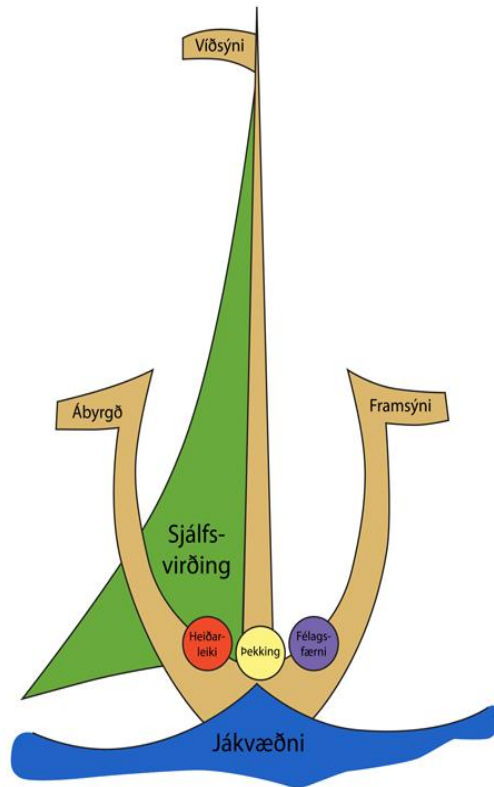
### Stefna skóla

Í Borgarhólsskóla er faglegt og öflugt starfsfólk sem hefur það að markmiði að virkja og efla nemendur bæði náms- og félagslega. Lögð er áhersla á að koma til móts við þarfir nemenda með einstaklingsmiðuðu námi og fjölbreyttum kennsluháttum. Á yngri stigum er lagt upp úr samþættingu námsgreina, þemanámi og fá allir nemendur kennslu í tónlist auk hefðbundinna list- og verkgreina. Fjölbreytt námsframboð er á unglingsstigi en þar geta nemendur valið úr mörgum námsgreinum þar sem lögð er áhersla á sköpun, læsi, félagsfærni og hreyfingu. Í Aðalnámskrá grunnskóla og skólastefnu Norðurlþings koma fram helstu áherslur, umbótaþættir og markmið sem unnið er að hverju sinni og er starfsáætlun skólans gerð með hliðsjón af því sem þar kemur fram.

Nemendur og hagsmunir þeirra eru ávallt í fyrsta sæti en markmið skólans er að styðja nemendur í þá átt að verða góðar og sterkar manneskjur sem tileinka sér samfélagsábyrgð og virðingu. Nemendur byggja upp sjálfstraust og sjálfsaga sem nýtist þeim í hvers kyns aðstæðum seinna á lífsleiðinni. Grunnþættir menntunar eiga að skipa veglegan sess bæði í námi og starfsháttum skólans. Grunnþættirnir eru læsi, lýðræði, sjálfbærni, heilbrigði og velferð, sköpun og jafnrétti.

**Einkunnarorð skólans endurspeglast í Skólaskútunni.**

## Leiðarljós Borgarhólsskóla



### Að nemendur tileinki sér:

- Víðsýni – Framsýni – Ábyrgð
- Sjálfsvirðingu
- Heiðarleika – Þekkingu – Félagsfærni
- Jákvæðni

### Markmið

- Að nemendur rækti með sér samkennd og virðingu fyrir skoðunum og lífsgildum annarra.
- Að nemendur öðlist færni í tjáskiptum.
- Að nemendur sýni frumkvæði í að rækta eðlislæga sköpunargáfu.
- Að nemendur öðlist samfélagslega yfirsýn.
- Að nemendur læri að móta eigin ímynd og styrkist í að bera ábyrgð á eigin lífi.
- Að nemendur þroski með sér alþjóðavitund og skilning á umhverfisvernd.
- Að nemendur þroski með sér virðingu fyrir náttúrunni.

## Framkvæmd

- Eineltisáætlun (hópvinna-einstaklingsábyrgð-félagsleg ábyrgð)
- Námsfni (bækur-gagnabanki)
- Salur (tjáning-leiklist-tónlist)
- Foreldrasamstarf
- Gagnvirk samskipti
- Lífsleiknikennsla inn í bekk – Jákvæður agi
- Taka tillit til ólíkra þarfa nemenda
- Viðhorfakannanir

## Skólasýn – leiðarljós okkar í Borgarhólsskóla

Skútan sýnir það sem við viljum að nemendur tileinki sér á skólagöngu sinni – *æsku draumalönd*.

Skútan getur einnig verið táknræn fyrir skólagöngu nemenda.

Sjórin: *Þangað liggur beinn og breiður vegur.* Andrúmsloft og viðhorf skólasamfélagsins einkennist af jákvæðni. Við erum jákvæð gagnvart hvert öðru, nemendum og foreldrum. Og við greiðum götu nemenda við námið.

Stafninn: *Fyrir stafni er haf og himinninn.* Skipulagið í skólanum, inntak kennslu, markmið og leiðir einkennist af framsýni, þ.e. tekur mið af þörfum nemenda hverju sinni og býr þá með markvissum hætti undir framtíðina.

Skutur: *Bruna þú nú bátur minn.* Ferðalaginu er hagað af ábyrgð – gagnvart okkur sjálfum, því sem tekist er á við, umhverfinu, námi og hegðun.

Seglið: *Svífðu seglum þöndum, svífðu burt frá ströndum.* Það sem gefur okkur kjark og þor til að halda ferðalaginu áfram og takast á við það sem er út við ystu sjónarrönd af og með sjálfsvirðingu.

Skjöldur: Það sem gerir manneskjur að sterkum einstaklingum, gerir þeim kleift að takast á við verkefni og áskoranir lífsins er þekking, færni í mannlegum samskiptum og heiðarleiki.

Toppurinn: *Hvað er bak við ystu sjónarrönd.* Á siglingunni, frá 1. bekk og upp í 10. bekk öðlast einstaklingurinn víðsýni – þ.e. lærir að bera virðingu fyrir hvert öðru, mismunandi litarhafti, trúarbrögðum, venjum, siðum, hefðum, skoðunum, kynhneigð o.s.frv.

Þetta eru þeir 8 þættir sem við í Borgarhólsskóla viljum og ætlum umfram allt að leggja áherslu á. Þetta er stefna skólans.

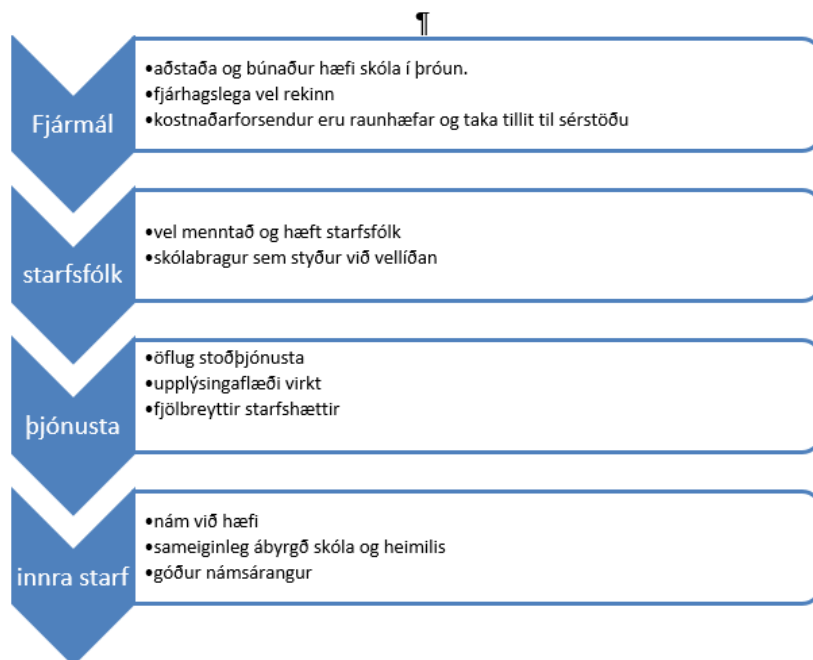
Ekkert af þessu sprettur fram úr námsbókunum einum saman heldur erum við fyrirmyndir – það sem við segjum og gerum, hvernig við leysum málin, komum fram og högum okkur. Við erum fyrirmyndir barnanna og hvers annars ef því er að skipta. Því fylgir mikil ábyrgð og meðvitund. Við erum fullorðnir einstaklingar sem vöggum þessari skútu og höfum afgerandi áhrif á stefnu hennar og líðan þeirra sem eru um borð.

*Lykilþættir Aðalnámskrár eru 8 eins og áherslurnar okkar og rýma fullkomlega við skútuna okkar. Þessi þungavigtarverkefni eða áherslur eru skólaskútan okkar – skólasýnin okkar og það er mikilvægt að við sjáum hana öll.*

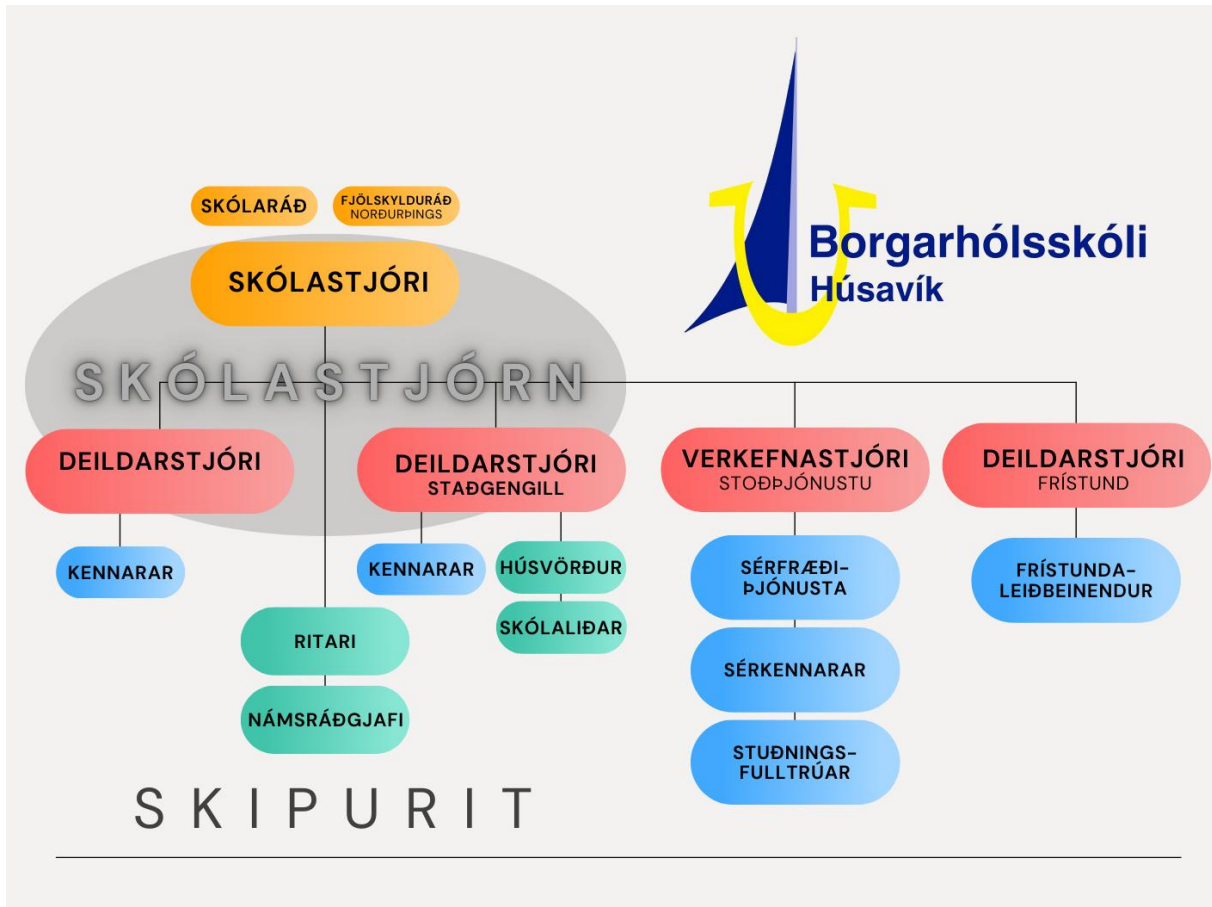
## Framtíðarsýn Borgarhólsskóla

Borgarhólsskóli vill veita nemendum og foreldrum framúrskarandi þjónustu. Kannanir eru lagðar fyrir árlega. Námið er sniðið að þörfum hvers og eins nemanda, horft er jöfnum höndum til námslegra og félagslegra markmiða. Foreldrar eru virkir þátttakendur í skólastarfinu og vinna með kennurum að námi barna sinna. Skólinn og nemendur hans eru í fjölbreyttu samstarfi við stofnanir, fyrirtæki og félagsamtök í bænum og leggja þannig ýmislegt af mörkum til samfélagsins. Borgarhólsskóli er samkomustaður skólasamfélagsins við ýmis tilefni.

### Stefnukort



## Skipurit



## Almennar upplýsingar

### Borgarhólsskóli

Skólagarði 1640 Húsavík

Sími: 464-6140

Skólastjóri er Þórgunnur Reykjalín Vigfúsdóttir.

Deildarastjórar eru Hjálmar Bogi Hafliðason og Nanna Möller. Staðgengill skólastjóra er Hjálmar Bogi.

Ritari er Laufey Marta Einarsdóttir.

Húsvörður er Guðbergur Ægisson.

Fjöldi nemenda er 286.

Fjöldi starfsfólks skólans er 58 sem eru 6 færri en á fyrra ári. Að auki vinna 10 starfsmenn í Frístund, fimm í Skólamötuneytinu og 11 í Tónlistarskólanum. Starfsfólk í húsi er alls 84.

**Skólabyggingin er opnuð kl. 7:50 og kennsla hefst kl. 8:10.**

Skrifstofa skólans er opin daglega frá kl. 8:00-15:00. Símanúmerið er 464-6140.


Stundaskrár nemenda

Mikil breyting er á stundaskrár nemenda frá fyrra ári. Þær breytingar var nauðsynlegt að fara í nú þegar sveitarfélagið býður öllum nemendum upp á morgunmat sem hluta af skóladeginum. Við byrjum nú 08.10 í stað 08.15 og skóla lýkur aðeins fyrr á daginn.

1.-2		3.-4.		5.-7.		8.-10.	
08:10-08:30		8:10-8:15		8:10-8:50		8:10-8:20	
8:30- 8:45	Morgunm	8:15-8:30	morgunm	8:50-9:05	morgunm	8:20-9:10	
8:45-9:45		8:30-9:30		9:05-10:05		9:10-9:25	morgunm
9:45-10:05	frímó	9:30-9:45		10:05-10:25	frímó	9:25-10:25	
10:05-11:05		9:45-10:05	frímó	10:25-11:25		10:25-10:45	frímó
11:05-11:35	matur	10:05-11:20		11:25-11:45		10:45-11:45	
11:35-12:35		11:20-11:50	matur	11:45-12:15	matur	11:45-12:15	
12:35-13:00		11:50-13:00		12:15-13:15		12:15-12:45	matur
				13:15-13:45		12:45-13:45	

# Skóladagatal og fastir liðir í skólastarfinu

**Skóladagatal 2025 - 2026**



skertur skóladagur  
nemendur ekki í skóla

AGÚST		SEPTEMBER		OKTOBER		NOVEMBER		DESEMBER		JANÚAR		FEBRUAR		MARS		APRIL		MAJ		JÚNÍ		
1. F	1. M	1. M	1. L	1. M	1. L	1. L	1. M	1. M	1. S	1. S	1. S	1. S	1. S	1. S	1. M	1. F	1. F	1. F	1. M	1. M		
2. L	2. Þ	2. Þ	2. S	2. F	2. F	2. F	2. Þ	2. Þ	2. Þ	2. Þ	2. Þ	2. Þ	2. Þ	2. Þ	2. Þ	2. L	2. L	2. L	2. L	2. Þ	2. Þ	
3. S	3. M	3. M	3. M	3. F	3. M	3. M	3. M	3. M	3. M	3. L	3. L	3. L	3. L	3. L	3. F	3. S	3. S	3. S	3. M	3. M	3. M	
4. Mi	4. F	4. F	4. L	4. L	4. Þ	4. Þ	4. Þ	4. Þ	4. Þ	4. S	4. S	4. S	4. S	4. S	4. M	4. M	4. M	4. M	4. F	4. F	4. F	
5. Þ	5. F	5. F	5. S	5. S	5. Þ	5. Þ	5. Þ	5. Þ	5. Þ	5. M	5. M	5. M	5. M	5. M	5. F	5. F	5. F	5. F	5. Þ	5. Þ	5. Þ	
6. M	6. L	6. L	6. M	6. M	6. F	6. F	6. F	6. F	6. L	6. L	6. L	6. L	6. L	6. L	6. M	6. M	6. M	6. M	6. L	6. L	6. L	
7. F	7. S	7. S	7. Þ	7. Þ	7. Þ	7. Þ	7. Þ	7. Þ	7. S	7. S	7. S	7. S	7. S	7. S	7. Þ	7. Þ	7. Þ	7. Þ	7. F	7. F	7. F	
8. F	8. M	8. M	8. M	8. M	8. M	8. M	8. M	8. M	8. M	8. F	8. F	8. F	8. F	8. F	8. M	8. M	8. M	8. M	8. F	8. F	8. F	
9. L	9. Þ	9. Þ	9. S	9. S	9. S	9. S	9. S	9. S	9. Þ	9. Þ	9. Þ	9. Þ	9. Þ	9. Þ	9. M	9. M	9. M	9. M	9. L	9. L	9. L	
10. S	10. M	10. M	10. M	10. F	10. F	10. F	10. F	10. F	10. L	10. L	10. L	10. L	10. L	10. L	10. F	10. F	10. F	10. F	10. S	10. S	10. S	
11. M	11. F	11. F	11. L	11. L	11. L	11. L	11. L	11. L	11. M	11. M	11. M	11. M	11. M	11. M	11. L	11. L	11. L	11. L	11. M	11. M	11. M	
12. Þ	12. F	12. F	12. M	12. M	12. M	12. M	12. M	12. M	12. F	12. F	12. F	12. F	12. F	12. F	12. S	12. S	12. S	12. S	12. F	12. F	12. F	
13. M	13. L	13. L	13. M	13. M	13. M	13. M	13. M	13. M	13. L	13. L	13. L	13. L	13. L	13. L	13. M	13. M	13. M	13. M	13. L	13. L	13. L	
14. F	14. S	14. S	14. Þ	14. Þ	14. Þ	14. Þ	14. Þ	14. Þ	14. S	14. S	14. S	14. S	14. S	14. S	14. L	14. L	14. L	14. L	14. F	14. F	14. F	
15. M	15. M	15. M	15. M	15. M	15. M	15. M	15. M	15. M	15. M	15. F	15. F	15. F	15. F	15. F	15. M	15. M	15. M	15. M	15. M	15. M	15. M	
16. L	16. Þ	16. Þ	16. S	16. S	16. S	16. S	16. S	16. S	16. Þ	16. Þ	16. Þ	16. Þ	16. Þ	16. Þ	16. M	16. M	16. M	16. M	16. L	16. L	16. L	
17. S	17. M	17. M	17. F	17. F	17. F	17. F	17. F	17. F	17. M	17. M	17. M	17. M	17. M	17. L	17. L	17. L	17. L	17. S	17. S	17. S	17. S	
18. M	18. L	18. L	18. M	18. M	18. M	18. M	18. M	18. M	18. F	18. F	18. F	18. F	18. F	18. M	18. M	18. M	18. M	18. L	18. L	18. L	18. L	
19. Þ	19. F	19. F	19. M	19. M	19. M	19. M	19. M	19. M	19. Þ	19. Þ	19. Þ	19. Þ	19. Þ	19. M	19. M	19. M	19. M	19. F	19. F	19. F	19. F	
20. M	20. L	20. L	20. M	20. M	20. M	20. M	20. M	20. M	20. L	20. L	20. L	20. L	20. L	20. M	20. M	20. M	20. M	20. L	20. L	20. L	20. L	
21. F	21. S	21. S	21. Þ	21. Þ	21. Þ	21. Þ	21. Þ	21. Þ	21. S	21. S	21. S	21. S	21. S	21. M	21. M	21. M	21. M	21. F	21. F	21. F	21. F	
22. F	22. M	22. M	22. L	22. L	22. L	22. L	22. L	22. L	22. M	22. M	22. M	22. M	22. M	22. L	22. L	22. L	22. L	22. F	22. F	22. F	22. F	
23. L	23. Þ	23. Þ	23. S	23. S	23. S	23. S	23. S	23. S	23. M	23. M	23. M	23. M	23. M	23. M	23. F	23. F	23. F	23. F	23. L	23. L	23. L	
24. S	24. M	24. M	24. M	24. M	24. M	24. M	24. M	24. M	24. L	24. L	24. L	24. L	24. L	24. M	24. M	24. M	24. M	24. S	24. S	24. S	24. S	
25. M	25. F	25. F	25. L	25. L	25. L	25. L	25. L	25. L	25. M	25. M	25. M	25. M	25. M	25. L	25. L	25. L	25. L	25. M	25. M	25. M	25. M	
26. Þ	26. F	26. F	26. S	26. S	26. S	26. S	26. S	26. S	26. M	26. M	26. M	26. M	26. F	26. F	26. F	26. F	26. F	26. Þ	26. Þ	26. Þ	26. Þ	
27. M	27. L	27. L	27. M	27. M	27. M	27. M	27. M	27. M	27. L	27. L	27. L	27. L	27. M	27. M	27. M	27. M	27. M	27. L	27. L	27. L	27. L	
28. F	28. S	28. S	28. Þ	28. Þ	28. Þ	28. Þ	28. Þ	28. Þ	28. S	28. S	28. S	28. S	28. S	28. M	28. M	28. M	28. M	28. F	28. F	28. F	28. F	
29. F	29. M	29. M	29. L	29. L	29. L	29. L	29. L	29. L	29. M	29. M	29. M	29. M	29. M	29. L	29. L	29. L	29. L	29. M	29. M	29. M	29. M	
30. L	30. Þ	30. Þ	30. S	30. S	30. S	30. S	30. S	30. S	30. M	30. M	30. M	30. M	30. F	30. F	30. F	30. F	30. F	30. L	30. L	30. L	30. L	
31. S	31. M	31. M	31. F	31. F	31. F	31. F	31. F	31. F	31. M	31. M	31. M	31. M	31. L	31. L	31. L	31. L	31. L	31. S	31. S	31. S	31. S	
	7		20		21		20		20		18		18		19		16		17		17	6

179 dagar í stað 180.  
Við gerum ráð fyrir að vinna af okkur a.m.k. einn dag með breytti stundátölu í ljólar morgunmatar. Í hver dagur mun djúkkvæmlega lengjast um nokkrar mínútur.

\*Smellið á myndina til að fá skóladagatal í pdf formi.

Salarskemmtun - Um árabíl hafa nemendur staðið að salarskemmtun. Það getur verið leikþættir, dans, söngur eða tónlistaratriði. Nemendur sjálfir móta dagskrána, undirbúa sig og bjóða fjölskyldu og samnemendum að njóta uppskerunnar. Að auki eru haldnir söngsalir mjög reglulega yfir skólaárið.

Verkstæðisdagur í Borgarhólsskóla á sér langa sögu. Þá opna mörg lítil verkstæði þar sem fólk kemur saman; nemendur, foreldrar, fjölskyldur og gestir og búa til og skapa hverskonar listaverk tengd jólum. Nemendur 10. bekkjar opna kaffihús og nemendur Tónlistarskóla Húsavíkur halda litla tónleika víða í byggingunni. Ekki er hefðbundinn kennsla þennan dag og lokar skóli kl. 12.00.

Á þorra fagna nemendur 8. bekkjar, læra um matargerð liðins tíma, fara í vettvangsferðir og halda sitt eigið þorrablót. Bæði nemendur og foreldrar bjóða upp á skemmtiatriði og koma með mat í trogi sem nemendur hafa gert. Fyrir blótið læra nemendur gömlu dansana sem þeir nýta svo á blótinu sjálfu. Sömu leiðis er boðið upp á fjöldasöng.

Jól í skókassa - Í nokkur ár hefur Borgarhólsskóli tekið þátt í alþjóðlega verkefninu Jól í skókassa. Markið verkefnisins er að fá börn og fullorðna til þess að gleðja önnur börn sem lifa við fátækt, sjúkdóma og annars konar erfiðleika með því að gefa þeim jólagjafir. Verkefnið er á vegum KFUM og KFUK á Íslandi. Í Borgarhólsskóla hefur verið markmið að stuðla að samveru barna og fullorðinna, sýna gjafmildi og átta sig á að aðstæður barna víða á jörðinni eru misjafnar. Kassarnir frá Ísland eru sendir á munaðarleysingjahæli í Úkraínu. Lagt er upp með að verkefninu sé lokið í lok september og sent frá okkur fyrstu vikuna í október.

Þemavika - Á hverju ári er haldin þemavika þar sem allir nemendur skólans vinna saman að fjölbreyttum verkefnum þvert á námsgreinar. Lögð er áhersla á sköpun og samvinnu.

Dagur gegn einelti - Þann 8. nóvember ár hvert fögnum við baráttudegi gegn einelti. Á þeim degi er skólastarfið brotið upp með hverskonar gjörningi sem allir nemendur og starfsfólk taka þátt í. Um leið að senda skýr skilaboð út í samfélagið að einelti á ekki að líðast.

Dagur íslenskrar náttúru / Göngudagur - Á haustmánuðum fögnum við degi íslenskrar náttúru. Nemendur fara í skipulagðar lengri eða styttri gönguferðir, njóta bæði samveru og útiveru.

Ólympíuhlaup ÍSÍ - Í september árið 2024 bauðst okkur að halda Ólympíuhlaup ÍSÍ þar sem nemendur hlaupa í klukkustund fyrirframákveðinn hring og safna í sameiningu hringjum. Markmiðið er að hvetja nemendur til að hreyfa sig reglulega og stuðla þannig að bættri heilsu og líðan. Svo vel tókst til að ákveðið var að gera hlaupið að árlegum viðburði í september.

Skólasamkoma - Nemendur 7. bekkjar setja upp leikrit í tengslum við skólasamkomu skólans. Það er liður í fjáröflun fyrir skólaferðalag hverju sinni. Sömuleiðis halda nemendur diskótek með reglulegum millibili yfir allt skólaárið. Aðrir bekkir sem sýna á skólasamkomu eru 1. og 3. bekkur. Einnig tekur 5. bekkur þátt undir stjórn tónlistarskólans.

Leiksýning 10. bekkjar - Nemendur 10. bekkjar setja upp leikrit sem lið í fjáröflun fyrir sitt skólaferðalag og ráða til þess leikstjóra. Sýnt er í Samkomuhúsinu.

Góðgerðamál/litlu jólin - Í stað gjafa á litlu jólunum gefa nemendur í góðgerðamál sem og starfsfólk. Allir fá afhent umslag sem farið er með heim, þar er umslaginu lokað og því svo skilað í skólann aftur. Umslög eru síðan opnuð eftir ákveðin tíma og upp úr þeim talið. Í millitíðinni velja nemendur hvaða góðgerðarmál þeir vilja styrkja. Hjá starfsfólki hefur orðið til sú að hefð að Velferðarsjóður Þingeyinga hlýtur ávallt það sem þar safnast.

Lestrarvinir – koma og taka þátt í að hlusta á nemendur lesa og ræða við þá um efni og innihald. Lestrarvinir hafa komið einu sinni til tvisvar í viku. Heimsóknirnar eru skipulagðar af stjórnanda í samvinnu við teymin. Aðkoma lestrarvina er í endurskoðun á skólaárinu.

Reykjaferð 7. bekkjar. Árið 2025 fór 7. bekkur í skólabúðir að Reykjum í Hrútarfirði í fyrsta skipti í mörg ár. Mikil ánægja var með skólabúðirnar og ákveðið hefur verið að festa skólaferðina á dagatali. Ferðin er fjármögnuð með fjáröflunum á borð við öskudagsballið sem nemendur sjá um í 6. bekk og diskótek í 7. bekk.

Útskriftarferð 10. bekkjar. Útskriftarárgangur hefur séð um ýmis konar fjáraflanir til að safna fyrir útskriftarferð sinni. Síðustu ár hefur verið farið til Reykjavíkur og er það í höndum nemenda að skipuleggja ferðina undir leiðsögn kennara.

## Uppbrotsdagar 2025-2026

10. sept	Gulur september	Gegn sjálfsvígum/starfsfólk.
23. okt	Bleikur október	Gegn krabbameini, mætum í bleiku

7. nóv	Dagur gegn einelti	Mætum í grænu
11. des	Jólafatadagur	Mætum í einhverju jólalegu
19. des	Litlu jól	Betri föt og sparinesti
18. feb	Öskudagur	Mætum í búningum
27. feb	Einstök börn	Glitrum
12. mars	Blár mottumars	Forvarnarátak vegna krabbameins hjá körlum
20. mars	Downs dagurinn	Mislitir sokkar
16. apríl	Einstakur apríl	Einhverfa - litagleði

## Skólasamfélagið

---

### Skólabragur

Áhersla er lögð á að skapa jákvæðan skólabrag og að góður vinnuandi sé ríkjandi. Að allir sem í skólanum starfa stuðli að og viðhaldi góðum starfsanda þar sem öryggi, vellíðan og heilbrigði eru í fyrirrúmi. Að gagnkvæmt traust, virðing, samábyrgð, tillitssemi og kurteisleg framkoma sé höfð að leiðarljósi. Námsagi einkennist af því að tillit sé tekið til þarfa nemenda, þroska þeirra og hæfni með áherslu á mannréttindi, jafnrétti, lýðræðisleg vinnubrögð og bann við mismunun af öllu tagi.

### Bekkjarfundir

Bekkjarfundir eru á stundatöflu hvers árgangs í hverri viku þar sem rædd eru þau málefni sem snerta bekkinn og starfið innan hans. Markmiðið með fundunum er að skapa vettvang fyrir bekkinn og kennara til að ræða saman, setja sér samskiptareglur og hjálpast að við að leysa þau mál sem upp koma. Umsjónarkennari stjórnar fundum og notar ákveðnar fundarreglur. Bekkjarfundir eru hluti af eineltisáætlun skólans sem og Jákvæðum aga. Áætlun fyrir jákvæðan aga er send út mánaðarlega. Þar er tekið fram hvað skal leggja áherslu á.

## Skólareglur

---

**Skólareglur skólans eru í endurskoðun 2025-2026.**

Skólareglur eru unnar í samræmi við reglugerð nr. 1040/2011 um ábyrgð og skyldur aðila skólasamfélagsins, svo og ákvæði stjórnarsýslulaga nr. 37/1993. Skólastjóri er endanlega ábyrgur fyrir gerð skólareglanna. Almennt taka skólareglur á almennri umgengni í skóla, samskiptum, háttsemi, skólasókn, ástundun náms, hollustu og heilbrigðum lífsvenjum út frá ábyrgð, réttindum og skyldum.

Samskipti í skólasamfélaginu skulu grundvallast á gagnkvæmri virðingu, kurteisi og tillitssemi. Nemendur, starfsmenn og foreldrar eiga að koma vel fram og stuðla þannig að góðum skólabrag. Hvers kyns ofbeldi, líkamlegt eða andlegt er ekki liðið

### **Gestir sem koma í skólann eiga að koma fyrst á skrifstofu skólans og gera grein fyrir sér.**

Foreldrar sem ætla að ná tali af kennara eða skólastjórnendum verða að óska eftir viðtali með fyrirvara.

Nemendur skulu sinna vinnu sinni og starfi í skólanum af kostgæfni og leggja sig fram um að gera eins vel og þeir geta. Þeir skulu sýna umburðarlyndi og leggja sig fram við að skapa góðan vinnuanda. Foreldrar eru ábyrgir fyrir því að börn þeirra mæti stundvíslega í skólann með þau gögn sem nota skal hvern dag. Foreldrum ber að tilkynna veikindi strax að morgni hvers skóladags og er það gert í gegnum námskerfið *Mentor* eða með því hringja í síma 464-6140. Leyfi þarf að tilkynna með fyrirvara og er það sömuleiðis gert í gegnum *Mentor* eða með því að senda tölvupóst á netfangið [skoli@borgarholsskoli.is](mailto:skoli@borgarholsskoli.is), þá eru ástæður leyfis og tímabil tilgreint. Umsjónarkennara fara yfir leyfisbeiðnir sem eru einn til tveir dagar en skólastjóri fer yfir lengri leyfisbeiðnir. **Nám nemendur er alltaf á ábyrgð foreldra og verða foreldrar að hafa samband við umsjónarkennari missi nemandi mikið úr námi vegna leyfa.**

### Skólareglur

1. Við förum eftir fyrirmælum starfsmanna.
2. Við sýnum hvert öðru virðingu og tillitssemi.
3. Við mætum stundvíslega með viðeigandi námsgögn.
5. Við erum símalaus skóli.
6. Við skiljum tyggjó, sælgæti og gos eftir heima. Við sérstakar aðstæður geta kennarar gert undantekningu. Tyggjó er þó leyfilegt á unglíngastigi.
7. Við notum ekki tóbak eða önnur vímuefni í skólanum, á skólalóðinni og hvar sem verið er á vegum skólans.

## Viðurlög vegna brota á skólareglum

Brjóti nemandi skólareglu ber viðkomandi kennara eða starfsmanni að fylgja eftirfarandi vinnureglum til þess að tryggt sé að forráðamenn og umsjónarkennari fái vitneskju um málið. Bregðast skal við brotum á eftirfarandi hátt:

- 1.stig** Viðkomandi starfsmaður ræðir sérstaklega við nemanda og gerir honum grein fyrir alvarleika málsins. Umsjónarkennari er gert viðvart og atvikið skráð í *Mentor*.
- 2.stig** Við endurtekin brot hefur umsjónarkennari samráð við foreldra/forráðamenn um úrlausnir. Niðurstöður skráðar í *Mentor*.
- 3.stig** Ef ekki verður breyting á hegðun nemanda boðar umsjónarkennari foreldra og nemanda á fund þar sem málið verður tekið til umfjöllunar. Niðurstaða fundar er skráð í *Mentor* og tekið fram hvað nemandi ætlar að gera til að bæta stöðu sína.
- 4.stig** Beri ofangreind úrræði ekki viðunandi árangur er málinu vísað til skólastjóra. Skólastjóri getur vísað málinu til nemendaverndarráðs og/eða barnaverndarnefndar samkvæmt 14. grein laga um grunnskóla nr. 91/2008.

Brot getur verið svo alvarlegt að hlaupa verði yfir stig og málinu vísað strax til skólastjóra.

## Reglur vegna sunds á unglिंगastigi

Nái nemendur í 8. og 9. bekk hæfniviðmiðum 10. bekkjar hafa þau val um að halda sundkennslu áfram í 10. bekk eða vera í annars konar hreyfingu.

## Íþróttir

Nemendur í 1., 2. og 3. bekk þurfa að vera í íþróttafötum í íþróttatímum, þ.e.a.s. þeir þurfa að koma með föt með sér og hafa fataskipti, eða vera í stuttbuxum innan undir. Ekki er í boði að vera í innanhús skóm fyrr en í 4. bekk. Nemendur í 4.-10. bekk þurfa að vera í íþróttafötum í íþróttatímum, þ.e.a.s. þeir þurfa að koma með föt með sér og hafa fataskipti. Endilega hvetjið börnin til að vera í innanhússkóm.

Æskilegt er að nemendur fari í sturtu að loknum tíma.

## Þátttaka í tímum

Ef nemandi getur einhverra hluta vegna ekki tekið þátt í íþrótt- eða sundtímum ber foreldrum að tilkynna umsjónarkennara eða íþróttakennurum um það. Íþróttakennarar ákveða þá hvaða verkefni nemandinn fær, það fer eftir því hver ástæðan er. Ef nemandi gleymir íþrótt- eða sundfötum getur hann horft á, farið í gönguferð ef veður leyfir eða valið annað verkefni.

## Símareglur

Borgarhólsskóli er símalaus skóli. Mælst er til þess að nemendur komi ekki með síma í skólann. Eftirfarandi reglur gilda um símanotkun í Borgarhólsskóla:

## Nemendur

- Ef nemandi kemur með símann í skólann skal vera slökkt á honum (hljóðlaus og án titrings) og hann geymdur ofan í tösku.
- Sími er bannaður á öllum svæðum skólans og gildir það hvort sem um er að ræða kennslustundir, frímínútur, hádegi, salerni eða fyrir fyrsta tíma að morgni.
- Símanotkun nemenda er alltaf á ábyrgð foreldra/forsjáraðila.

## Fari nemandi ekki eftir fyrirmælum varðandi símanotkun hefst eftirfarandi ferli:

1. Afhenda starfsmanni símann sem fer til ritara og foreldri sækir símann í lok dags.
2. Neiti nemandi að afhenda símann er stjórnandi sóttur sem sækir síma og kemur honum til ritara. Foreldri sækir símann í lok dags.
3. Neiti nemandi stjórnanda er hringt heim og foreldri kemur og sækir símann.

## Starfsmenn

Starfsmenn eru fyrirmyndir nemenda og fylgja símareglum skólans. Persónuleg símanotkun er óheimil í kennslustundum og við gæslu eða önnur störf nema í neyðartilvikum eða vegna starfstengdra erinda.

## Foreldrar/forsjáraðilar og gestir

Þar sem Borgarhólsskóli er símalaus skóli förum við þess á leit við forsjáraðila/gesti að þeir hafi ekki síma uppi við í húsnaði skólans.

## Ástundun náms

Nemendur og foreldrar/forsjáraðilar fá upplýsingar um skólasókn sendar heim mánaðarleg. Foreldrar/forsjáraðilar geta einnig fylgst með skólasókn og ástundun barna sinna á *Mentor*. Á *Mentor* eru skráðar inn upplýsingar um skólasókn og ástundun, þar eru einnig skráðar í dagbók almennar upplýsingar um nemanda, bæði jákvæðar og það sem miður fer. Umsjónarkennari hefur forgöngu um lausn á vanda vegna skólasóknar, ástundunar og agabrota í samvinnu við nemanda og/eða foreldra/forsjáraðila. Ef ekki tekst að leysa vandann er málinu vísað til skólastjórnenda og síðar nemendaverndarráðs náist ekki utan um málið (sjá ástundunarreglur hér neðar). Jafnframt er málinu vísað til Félagsþjónustu Norðurþings.



Fjarvistardagar	Ferli um leyfi & veikindi <small>Hvert tilfall er metið</small>
0 – 9 dagar	Nemendur fá hrós fyrir virka mætingu
10 – 14 dagar	Forstigi <ul style="list-style-type: none"> <li>• Umsj.k. ræðir við foreldri til að átta sig á stöðunni.</li> <li>• Deildarstjóri metur hvort skólaforðunarferli fer í gang.</li> <li>• Umsj.k. sendir póst heim og kynnir næstu skref.</li> </ul>
15 - 18 dagar	Viðbragðsstigi <ul style="list-style-type: none"> <li>• Deildarstjóri boðar foreldra og nemanda á fund ásamt umsj.k. Vandí greindur og mögulegar lausnir. Mætingasamningur.</li> <li>• Við lok stigs gerir deildarstj. í samstarfi við umsj.k., tilkynningu til nem.vernd.ráðs.</li> </ul>
19 – 29 dagar	Hættustigi <ul style="list-style-type: none"> <li>• Nem.vernd.áð fjallar um málið og samþykkja frekari vinnslu.</li> <li>• Deildarstj. boðar foreldra og nemanda á fund ásamt umsj.k. og námsráðgj. Frekari greining og gerðar tillögur um frekari aðgerðir til að bæta skólasókn.</li> <li>• Máli vísað í samþættingu.</li> </ul>
30 dagar eða fleiri	Barnaverndarstigi <ul style="list-style-type: none"> <li>• Tilkynning til barnaverndar.</li> </ul> <p>Heimili geta unnið málið sjálf t.d. í samstarfi við heilbrigðiskerfi. Þá getur þessi liður fallið niður. Á sérstaklega við ef heimili er í góðu samstarfi.</p>



## Bekkjareglur og umsjónarmenn

Nemendur, í samvinnu við umsjónarkennara sinn setja upp bekkjarsáttmála sem tekur á umgengni, hegðun og framkomu. Einnig tilskipta þeir umsjónarmann sem hefur umsjón með svæði bekkjarins, aðstoðar í matsalnum og er kennara sínum til aðstoðar.

## Forföll kennara og forfallakennsla

Tilfallandi forföll

Þegar kennari tilkynnir forföll að morgni dags þá er leitað til samkennara í teyimum og á það aðallega við í 1.-7. bekk, um að taka álag og leysa kennsluna innan teymisins.

Fjölskylduráð ákvað á fundi 20. maí 2025 að tilfallandi forföll í 6.-10. bekk yrðu ekki leyst nema í undantekningartilvikum með yfirvinnu kennara.

Ef mikið er um forföll og ekki hefur tekist að leysa kennslu dagsins eftir þeim leiðum sem að ofan greinir þá er leitað til annarra kennara sem eru með eyðu í stundatöflu.

Stundum kemur fyrir að kennarar eru frá vinnu vegna veikinda um nokkurn tíma (vikur) og þá er fyrst leitast við að leysa það innanhúss, t.d. með því að setja sama forfallakennarann inn í kennarateymið. Fylgst er með stöðunni og ef að ljóst er að viðkomandi kennari verður frá um langan tíma er auglýst eftir kennara.

## Forgangur

Ef mikið er um forföll þá er byrjað á því að manna stöður hjá yngstu nemendum og síðan áfram upp eftir aldri.

### Unglingadeild

Í flestum kennslustundum er árgangnum skipt upp í tvennt og tveir kennarar. Ef annan kennarann vantar er lagt upp með að hvor hópur fái 30 mínútna kennslustund í stað 60 mínútna. Ef það eru ekki tveir kennarar undir eða þá báða vantar er kennsla felld niður og nemendur fá eyðu.

### List- og verkgreinar

Erfitt getur verið að manna kennslu í list-, verk- og valgreinum unglunga og getur þá komið til þess að fella verður niður kennslu í þessum greinum. Í 1.-7. bekk taka umsjónarkennarar oft þessa tíma og fer það eftir aðstæðum hvort kennari gengur inn í viðkomandi kennsluskipulag eða nýtir tímann í önnur viðfangsefni.

### Langtíma forföll

Þegar ljóst er að kennari verður fjarverandi vegna langvarandi veikinda er auglýst eftir afleysingarkennara.

## Ábyrgð og skyldur nemenda, foreldra og starfsfólks skóla

---

(Samkvæmt reglugerð um ábyrgð og skyldur aðila skólasamfélags í grunnskólum)

### Nemendur

- Nemendur bera ábyrgð á eigin námi, framkomu sinni, háttsemi og samskiptum við skólasystkin og starfsfólk skóla, þ.m.t. rafrænum samskiptum og netnotkun með hliðsjón af aldri þeirra og þroska.
- Nemendur eiga rétt á að láta skoðanir sínar í ljós í málum sem þá varðar og skal tekið réttmætt tillit til skoðana þeirra.
- Nemendum ber að hlíta fyrirmælum kennara og starfsfólks skóla, fara eftir skólareglum og fylgja almennum umgengnisreglum í samskiptum við starfsfólk og skólasystkini. -

Nemanda skal gefinn kostur á að tjá sig ef fundið er að hegðun hans vegna brota á skólareglum.

## Starfsfólk

- Starfsfólk skóla skal ávallt bera velferð nemenda fyrir brjósti og leggja sig fram um að tryggja nemendum öryggi, vellíðan og vinnufrið til að þeir geti notið skólagöngu sinnar.
- Starfsfólki ber að stuðla að jákvæðum skólabrag og starfsanda í öllu skólastarfi og góðri umgengni.
- Starfsfólk skal sýna nærgætni og gæta virðingar í framkomu sinni gagnvart nemendum, foreldrum og samstarfsfólki og gæta þagmælsku, nema þegar um er að ræða tilkynningarskyldu gagnvart barnaverndarlögum.
- Stjórnendum skóla ber að vinna markvisst að því að stuðla að jákvæðum samskiptum og gagnkvæmu trausti allra í skólanum og í þeirri vinnu skal taka sérstaklega mið af aldri og þroska nemenda.
- Skólastjórnendum og kennurum ber að eiga samstarf við foreldra um hegðun, líðan og samskipti barna þeirra.
- Umsjónarkennarar skulu upplýsa foreldra reglulega um skólabrag og bekkjarbrag og leita eftir uppbyggjandi samstarfi við foreldrahópinn um hvoru tveggja.
- Starfsfólki skóla ber að taka afstöðu gegn líkamlegu, andlegu og félagslegu ofbeldi í skólanum. Ef slík tilvik koma upp skal bregðast við þeim samkvæmt stefnu skólans.
- Skólastjórnendum og kennurum ber að upplýsa foreldra ef ítrekað er fundið að hegðun eða framkomu nemanda í öllu starfi á vegum skóla, þ. á. m. í útiveru á skólatíma og í ferðum utan skólalóðar á vegum skólans.

## Foreldrar

- Foreldrar bera ábyrgð á uppeldi barna sinna. Þannig bera foreldrar einnig ásamt börnum sínum ábyrgð á hegðun þeirra og framkomu gagnvart samnemendum og starfsfólki skóla og eiga að bregðast við afleiðingum hegðunar barna sinna í skóla.
- Foreldrar gæta hagsmuna barna sinna og ber að stuðla að því að þau stundi nám sitt. Þeim ber að fylgjast með námsframvindu í samvinnu við þau og kennara.

- Foreldrar skulu fá tækifæri til að taka þátt í námi barna sinna, sem og í skólastarfinu almennt í samráði við umsjónarkennara og skólastjórnendur.
- Foreldrum ber að greina skólanum frá þeim þáttum sem kunna að hafa áhrif á námsframvindu, ástundun og hegðun, s.s. um vanlíðan barna sinna og áföll sem gætu haft áhrif á skólagönguna, sem og þegar breytingar verða á högum þeirra og aðstæðum.
- Foreldrum er skylt að vinna að lausn mála í samstarfi við skóla, sérfræðiþjónustu og fræðsluyfirvöld sveitarfélaga þegar misbrestur verður á hegðun og framkomu barna þeirra.
- Foreldrum ber ásamt barni að taka þátt í meðferð máls, en telji foreldrar eða stjórnendur skóla að ekki ríki trúnaður eða traust í tengslum við umfjöllun um mál barns er æskilegt að leita aðstoðar óvilhalls aðila.

## Skólaráð

---

Um skólaráð við grunnskóla er kveðið á í lögum um grunnskóla (2008, 8. gr.) og um það gildir einnig sérstök reglugerð. Reglugerðin, nr. 1157/2008, kynnir frekari starfshætti fyrir skólaráðið.

Í skólaráði sitja skólastjóri, tveir fulltrúar foreldra, tveir fulltrúar kennara, einn fulltrúi annars starfsfólks skólans, tveir fulltrúar nemenda og einn fulltrúi grenndarsamfélags. Skólaráð tekur þátt í stefnumörkun fyrir skólann og mótun sérkenna hans í samræmi við stefnu sveitarfélags um skólahald.

**Skólaráð fjallar ekki um málefni einstakra nemenda, foreldra eða starfsfólks skóla.**

*Fulltrúar skólaráðs Borgarhólsskóla*

*Þórgunnur R. Vigfúsdóttir, skólastjóri*

*Dóra Fjóra Guðmundsdóttir, kennari*

*Jóna Björk Gunnarsdóttir, kennari*

*Guðni Bragason, tónlistarskólastjóri*

*S. Rakel Mattíasdóttir, stuðningsfulltrúi - fulltrúi annars starfsfólks*

*Jóna Dagmar Hólmsfríðardóttir, foreldri*

*X, foreldri*

*X, nemandi 10. bekkjar*

*Lena Philips ,nemandi 9. bekkjar*

## Starfsáætlun skólaráðs

Skólaráði er ætlað að hittast að lágmarki tvisvar á hverju skólaári. Stefnt er að því að funda reglulegar eða eins og kemur fram í skipulagi hér að neðan.

September	Starfsáætlun ráðsins Fastir liðir og uppbrotsdagar Stoðþjónusta
Október	Starfsáætlun Skólaþróun Viðmiðunarstundaskrá skólans Fjárhagsáætlun
Desember	Innra matið (kynning frá teymi skólans)
febrúar	Innra mat Ýmis hagsmunamál
mars	Innra mat Skóladagatal 26-27
maí	Mat á störfum Skólaráðs

## Foreldrafélag skóla

---

Foreldrafélög eru nú lögbundin skv. 9. gr. laga um grunnskóla. Við hvern grunnskóla skal starfa foreldrafélag. Það er á ábyrgð skólastjóra að sjá til stofnun þess og að félagið fái aðstoð eftir þörfum. Foreldrafélag hvers skóla setur sér starfsreglur, m.a. um kosningu í stjórn félagsins og kosningu fulltrúa í skólaráð. Hlutverk foreldrafélags er að styðja skólastarfið, stuðla að velferð nemenda og efla tengsl heimila og skóla.

### Markmið:

- Vera samstarfsvettvangur foreldra sem eiga börn í skólanum.
- Efla og tryggja gott samstarf foreldra og starfsfólks skólans.
- Styðja heimili og skóla við að skapa nemendum góð uppeldis- og menntunarskilyrði.

- Koma á framfæri sjónarmiðum foreldra varðandi skóla- og uppeldismál.
- Standa vörð um réttindi barna til mennta og aukins þroska þeirra.

## Stjórn foreldrafélags Borgarhólsskóla

Ný stjórn verður skipuð í október 2025.

Núverandi stjórn:

*Guðmundur Friðbjarnarson, formaður*

*Steinunn Jónsdóttir, varaformaður*

*Aðalgeir Sævar Óskarsson, gjaldkeri*

*Jóna Dagmar Hólmfríðardóttir, samfélagsmiðlastjóri/upplýsingafulltrúi*

*Hildur Eva Guðmundsdóttir, ritari*

*Rakel Dögg Hafliðadóttir, meðstjórnandi*

## Lög og starfsreglur

Stjórn foreldrafélagsins skipa sex foreldrar/forsjáraðilar. Aldrei skulu fleiri en þrír ganga úr stjórn í einu. Stjórnarkjör fer fram á aðalfundi sem haldinn er í maí ár hvert og er boðað til hans samkvæmt lögum félagsins. Fráfarandi formaður foreldrafélagsins skal boða til fyrsta stjórnarskiptafundar ekki seinna en tveimur vikum frá aðalfundi. Á fundinn mæta nýir stjórnarmenn sem og þeir sem ganga úr stjórn. Á stjórnarskiptafundi afhendir fráfarandi formaður nýrri stjórn gögn félagsins. Nýkjörin stjórn skiptir með sér verkum á fundinum og tilkynnir í kjölfarið skólayfirvöldum og öðrum samstarfsaðilum um þær breytingar sem hafa orðið á stjórn. Fulltrúar foreldra í skólaráðum eru á vegum foreldrafélagsins og þarf að tryggja tengsl þessara aðila við formann og stjórn foreldrafélagsins.

Verksvið stjórnar foreldrafélagsins

### **Formaður:**

- Hefur umsjón með tengslum við skólastjórnendur
- Hefur umsjón með tengslum við fulltrúa foreldra í skólaráði eða felur það í hendur stjórnarmanni
- Hefur umsjón með tengslum við bekkjarfulltrúa og ber ábyrgð á skipulagningu og boðun fulltrúaráðsfunda

- Hefur umsjón með tengslum við nemendaráð
- Hefur umsjón með tengslum við aðila utan skólans
- Boðar stjórnarfundum með dagskrá og stýrir þeim
- Hefur yfirsýn yfir starfsemi félagsins og heldur utan um gögn sem fylgja starfinu
- Sér til þess að starfsáætlun sé fylgt eftir
- Vinnur að ársskýrslu ásamt ritara og gerir grein fyrir henni á aðalfundi foreldrafélagsins
- Vinnur að öðrum aðkallandi verkefnum.

#### **Varaformaður:**

- Er staðgengill formanns
- Hefur yfirumsjón með tengslum við nefndir sem starfa á vegum foreldrafélagsins
- Sér um tengsl við forstöðumann félagsmiðstöðvar og tólmstundastarfs
- Vinnur að aðkallandi verkefnum.

#### **Ritari:**

- Ritar fundargerðir á fundum félagsins, sendir til stjórnar skólastjóra og skólaráðs og setur samþykktar fundargerðir á vef foreldrafélagsins
- Ritar fundargerðir á fulltrúaráðsfundum, sendir til bekkjarfulltrúa, skólaráðs og skólastjóra og setur á vef
- Ber ábyrgð á vef foreldrafélagsins sem er vistaður á heimasíðu skólans
- Á sæti í vefráði skólans (vefráð er ritstjórn fyrir vef skólans)
- Á sæti í ritnefnd sameiginlegs fréttabréfs skólans og foreldrafélagsins
- Miðlar upplýsingum til foreldra, nemenda, kennara og samfélagsins í samstarfi við stjórn. Skrifar fréttir og tilkynningar inn á vef félagsins, í fréttabréf skólans og bæjarins
- Uppfærir handbók. Tilkynnir breytingar á stjórn til skólans, svæðisráðs, skólaskrifstofu og Heimilis og skóla – landssamtaka foreldra
- Vinnur að ársskýrslu ásamt formanni.

#### **Gjaldkeri:**

- Sér um fjárreiður félagsins
- Heldur utan um innheimtu félagsgjalda
- Á sæti í einni eða fleiri nefndum sem starfa á vegum foreldrafélagsins og sér um að koma upplýsingum um starfsemi nefnda til stjórnar

- Vinnur að aðkallandi verkefnum.

#### **Meðstjórnandi:**

- Á sæti í einni eða fleiri nefndum sem starfa á vegum foreldrafélagsins og sér um að koma upplýsingum um starfsemi nefnda til stjórnar
- Er tengiliður stjórnar við deildarstjóra á efsta stigi – kemur meðal annars að skipulagi skólaferðalaga og útskrift nemenda í 10. bekk
- Er tengiliður foreldrafélags vegna samstarfs við nemendaráð og við félagsmálakennara (handleiðara skólans fyrir nemendaráð) og fulltrúa nemenda í skólaráði.
- Vinnur að aðkallandi verkefnum t.d. skólaakstri þar sem það á við.

## Nemendafélag skóla

---

Samkvæmt lögum um grunnskóla frá júní 2008 skal starfa nemendafélag við grunnskóla og er skólastjóri ábyrgur fyrir stofnun þess. Nemendafélag vinnur m.a. að félags-, hagsmuna og velferðarmálum nemenda og skal skólastjóri sjá til þess að félagið fái aðstoð eftir þörfum. Nemendafélag hvers skóla setur sér starfsreglur, m.a. um kosningu í stjórn félagsins og kosningu fulltrúa í skólaráð. Við Borgarhólsskóla er starfandi nemendafélag. Starfsemi þess er í samstarfi við félagsmiðstöðina Tún sem undir verkstjórn deildarstjóra Frístundar.

### Starfsreglur

Félagið heitir Nemendafélag Borgarhólsskóla, hefur aðsetur í skólanum og starfar samkvæmt lögum grunnskóla. Allir nemendur skólans eru félagar í Nemendafélaginu en einungis nemendur í 8.-10. bekk mega sitja í embættum og hafa kosningarétt.

#### Lög nemendafélagsins:

- Ný stjórn er kosin í upphafi hvers árs með lýðræðislegum kosningum.
- Nemendur úr 10. bekk eru kosnir í embætti formanns og varaformanns. Aðrir nemendur skipta með sér öðrum embættum nemendafélagsins.
- Stjórn félagsins fundar einu sinni í viku og ber að tilkynna forföll til starfsmanns félagsmiðstöðvar eða ritara skólans.
- Ef kosið er um mál innan félagsins gildir einfaldur meirihluti til að ná fram niðurstöðu.

- Nemendur sem sitja í nemendaráði skulu leitast eftir því að vera til fyrirmyndar og þeir nemendur sem neyta áfengis, vímuefna og tóbaks geta ekki verið í nemendaráði.
- Brjótí kjörinn fulltrúi af sér hvað varðar reglur Nemendafélagsins eða alvarlegt brot hvað varðar skólareglur skal honum umsvifalaust vikið úr nemendaráði. Brottrekstur úr nemendaráði getur verið tímabundinn ef brotið er þess eðlis.

Lög þessi eru endurskoðuð í byrjun hvers skólaárs á aðalfundi Nemendafélagsins af starfsmönnum félagsmiðstöðvar og stjórn Nemendafélags Borgarhólsskóla.

## Stjórn nemendafélags Borgarhólsskóla 2024-2025

Sigrún Lillý Arnórsdóttir og Tómas Orri Stefánsson í 8. bekk.

Guðný Hanna Sigfúsdóttir og Laufey Kristín Guðbergsdóttir í 9. bekk.

Arnar Páll Vilhjálmsson og Guðný Helga Geirsdóttir í 10. bekk.

### Fulltrúar í Ungmennaráði Norðurþings

Heiðís Dalrós Sigurðardóttir í 10. bekk.

x – vantar einn í viðbót.

### Hlutverk nemendafélags er að:

- Skipuleggja félagsstarf í skólanum í samvinnu við starfsfólk félagsmiðstöðvar og skólastjórnar.
- Gæta hagsmuna nemenda í skólanum og virkja sem flesta nemendur til starfa og þátttöku í félagslífi.

## Nemendavernd

---

Í Borgarhólsskóla leggjum við áherslu á að öllum nemendum líði vel í skólanum. Starfsfólk skólans gerir sitt besta til að vera vakandi yfir velferð þeirra. Vanlíðan getur birst í óæskilegri hegðun, s.s. fjarvistum, ofbeldi, vanrækslu í námi, einelti o.s.frv. Nemendaverndarráð heldur utan um þessi mál og grípur inn í þegar þess þarf í samráði við umsjónarkennara. Auk þeirra eru nemendur sjálfir og foreldrar þeirra lykilaðilar þegar kemur að velferð nemenda. Hlutverk nemendaverndarráðs er að samræma sérfræðipjónustu við nemendur, þ.e. námsráðgjöf,

sálfræðiráðgjöf, skólahjúkrun og aðra stoðþjónustu. Nemendaverndarráð fjallar um sérstök úrræði fyrir einstaka nemendur eða nemendahópa og metur hvaða viðbótarupplýsinga er þörf. Ráðið tekur ákvörðun um aðgerðir og framkvæmd þeirra. Hlutverk umsjónarkennara er að fylgjast með námi, þroska og líðan nemenda sinna, aðstoða þá eftir föngum og gefa þeim góð ráð í persónulegum málum. Umsjónarkennari er í samstarfi við foreldra og vísar til nemendaverndarráðs þeim málum sem undir það falla. Hlutverk nemenda er að stunda nám sitt af kostgæfni og sýna alúð í vinnu og samskiptum. Hlutverk foreldra er að gæta hagsmuna barna sinna, vera ábyrgir fyrir framkomu, skólasókn og heimavinnu barna sinna og vakandi yfir líðan þeirra, námsgengi og félagslegri stöðu.

---

## Stoðþjónustan

---

Í lögum um grunnskóla (nr. 91/2008) er kveðið á um að skólinn skuli haga störfum sínum í samræmi við námsþarfir hvers nemanda, í almennum grunnskóla án aðgreiningar og án tillits til líkamlegs eða andlegs atgervis. Skóli án aðgreiningar er opinber menntastefna á Íslandi og í Aðalnámskrá grunnskóla (2011) kemur fram að í skóla án aðgreiningar ríki ákveðið viðhorf sem einkennist af virðingu fyrir rétti allra nemenda til virkrar þátttöku í námssamfélagi heimaskóla. Þar er borin virðing fyrir fjölbreytileika og mismunandi þörfum, hæfileikum og einkennum nemenda og leggja skal áherslu á að útrýma öllum gerðum mismununar og aðgreiningar í skólum.

**Stoðþjónusta Borgarhólsskóla** byggir á þverfaglegu samstarfi í tveggja árganga teyllum skólans. Teymin eru skipuð umsjónarkennurum, fagaðilum úr stoðþjónustu (þroskaþjálfarar, iðjuþjálfarar, sérkennarar eða einstaklingum með aðra sérfræði menntun) og stuðningsfulltrúum. Teymunum er falið að mæta þörfum nemendahópsins þar sem sjónum er beint að þjónustupörf nemendanna en ekki greiningum, þ.e. formleg greining er ekki forsenda þjónustu. Teymunum er ætlað að skapa menningu sem virðir og fagnar margbreytileikanum. Þau kortleggja, skipuleggja og framkvæma nám og kennslu fyrir allan nemendahópinn og koma til móts við stuðningsþarfir hvers og eins nemanda. Teymin eru misfjölmenn bæði milli ára og árganga, allt eftir þörfum nemendahópsins fyrir þjónustu og/eða stuðning hverju sinni.



**Námsver:** Lagt er upp með að bjóða upp á fjölbreyttar aðstæður til náms og eru í skólanum tvö námsver sem nemendum stendur til boða að nota í ákveðnum kennslustundum eða hluta úr skóladegi.

**Sérkennsla:** Sérkennarar eru starfandi á öllum stigum skólans og sjá þeir fyrst og fremst um stuðningskennslu í lestri/íslensku og stærðfræði fyrir þá nemendur sem þess þurfa. Í ár starfa tveir sérkennarar ásamt stuðningsfulltrúum og skipta með sér teyrum 1.-5. bekk og 6.-10. bekk.

**ÍSAT:** Er ætluð nemendum sem hafa annað tungumál en íslensku að móðurmáli eða hafa dvalið langdvölum erlendis. Tveir kennarar skipta með sér ÍSAT kennslu.

**Atvinnutengt nám:** Er í boði fyrir nemendur á unglingastigi sem uppbrot frá hefðbundnu námi. Þeim gefst þá tækifæri til að sinna hagnýtu námi úti í samfélaginu nokkrar klukkustundir á viku með fylgd og stuðningi frá skólanum. Atvinnuþátttaka nemenda er alfarið á ábyrgð skólans eins og í öðru skólastarfi og með samþykki foreldra.

## Nemendaverndarráð

Nemendaverndarráð starfar við skólann skv. grunnskólalögum og reglugerð um nemendaverndarráð í grunnskólum. Hlutverk nemendaverndarráðs er að samræma skipulag og framkvæmd þjónustu við nemendur varðandi heilsugæslu, námsráðgjöf og sérfræðiþjónustu, vera skólastjóra til aðstoðar við gerð og framkvæmd áætlana um sérstaka aðstoð við nemendur. Þurfi nemandi á sérstakri aðstoð að halda vegna fötlunar, sjúkdóms, félagslegra eða tilfinningalegra erfiðleika, geta starfsmenn skólans eða foreldrar óskað eftir umfjöllun nemendaverndarráðs. Í ráðinu sitja skólastjórnendur, náms- og starfsráðgjafi, skólahjúkrunarfræðingur og starfsmaður Skólalæknisráðs. Alltaf er leitast við að koma sem best til móts við alla nemendur í skólanum. Foreldrar eru hvattir til að hafa alltaf samband við umsjónarkennara, skólastjórnendur eða einhvern af ofangreindum aðilum ef einhvers konar spurningar eða áhyggjur vakna varðandi skólagöngu eða líðan nemenda. Nemendaverndarráð fundar einu sinni í mánuði.

## Skólaheilsugæsla

Hjúkrunarfræðingur er Díanna Jónsdóttir, netfang: [diana@borgarholsskoli.is](mailto:diana@borgarholsskoli.is)

Aðsetur hjúkrunarfræðings er í kjallara skólans.

Viðvera hjúkrunarfræðins er alla jafna frá 8:00-12:00.

Skólaheilsugæslan er hluti af heilsugæslunni og framhald af ung- og smábarnavernd. Markmið skólaheilsugæslu er að efla heilbrigði nemenda og stuðla að vellíðan þeirra. Starfsfólk skólaheilsugæslu vinnur í náinni samvinnu við foreldra/forráðamenn, skólastjórnendur, kennara og aðra sem koma að málefnum nemenda með velferð nemenda að leiðarljósi. Farið er með allar upplýsingar sem trúnaðarmál. Starfsemi skólaheilsugæslunnar er skv. lögum, reglugerðum og tilmælum sem um hana gilda. Í henni felast skoðanir, bólusetningar og heilbrigðisfræðsla, ásamt ráðgjöf til nemenda, fjölskyldna þeirra og starfsfólks skólans.

Ef óhapp eða slys verður á skólatíma sér starfsfólk skólans um fyrstu hjálp. Þurfi nemandi að fara á heilsugæsluna eða slysadeild skulu foreldrar fara með barninu. Því er mikilvægt að skólinn hafi öll símanúmer þar sem hægt er að ná í þá á skólatíma barnsins. Ekki er ætlast til að óhöppum sem gerast utan skólatíma sé sinnt af heilsuvernd skólabarna.

Langveik börn

Mikilvægt er að skólahjúkrunarfræðingur viti af börnum sem eru með fötlun eða langvinnan og/eða alvarlegan sjúkdóm s.s. sykursýki, ofnæmi, flogaveiki, blæðingarsjúkdóma eða aðra alvarlega sjúkdóma. Þessum börnum sinnir heilsuvernd skólabarna í samráði við foreldra.

Lyfjagjafir

Samkvæmt tilmælum landlæknis um lyfjagjafir í grunnskólum eru sérstakar vinnureglur varðandi lyfjagjafir til nemenda á skólatíma.

Höfuðlús

Höfuðlús birtist reglulega í skólum landsins og er mikilvægt að foreldrar kembi hár barna sinna reglulega yfir skólaárið. Rétt er að láta skólann vita ef lús finnst í hári barns og skólahjúkrunarfræðingur getur leiðbeint varðandi lúsasmit.

Njálgur

Njálgur er algengur meðal barna á leik- og grunnskólaaldri og getur borist auðveldlega milli barna. Mikilvægt er að foreldrar fylgist reglulega með einkennum hjá börnum sínum, einkum kláða í endaparmi, og leiti ráða hjá lækni eða apóteki ef grunur vaknar um smit. Rétt er að láta

skólann vita ef barn greinist með njálg, og getur skólahjúkrunarfræðingur veitt leiðbeiningar varðandi meðferð og fyrirbyggjandi aðgerðir.

Hnetulaus skóli

Í Borgarhólsskóla eru börn með alvarlegt hnetuofnæmi. Borgarhólsskóli er því hnetulaus skóli. Hnetur geta valdið mjög slæmum einkennum hjá þeim nemendum sem hafa ofnæmi og viljum við því biðja alla að passa sérstaklega upp á að koma ekki með hnetur í skólann. Athugið að hnetur geta m.a. verið í brauði, kökum, orkustykkjum og jógúrti. Lesið innihaldslýsingar.

Fræðsla skólahjúkrunarfræðings **skv. vetrarskipulagi**

**1. bekkur**

- Skimun -> hæð, þyngd, sjónpróf og einstaklingsviðtöl
- Fræðsla -> Líkaminn minn og hjálmafræðsla

**2. bekkur**

- Fræðsla -> Tilfinningar

**3. bekkur**

- Fræðsla -> Verkefnabók 6h

**4. bekkur**

- Skimun -> hæð, þyngd, sjónpróf og einstaklingsviðtöl
- Fræðsla -> Kvíði og slysavarnir

**5. bekkur**

- Fræðsla -> Hamingja/samskipti og kynþroski stelpur (val)

**6. bekkur**

- Fræðsla -> Kynþroskinn og endurlífgun

**7. bekkur**

- Skimun -> hæð, þyngd, sjónpróf og einstaklingsviðtöl
- Fræðsla -> ónæmisaðgerðir
- Bólusetning -> MMR og HPV

**8. bekkur**

- Fræðsla -> Endurlífgun, hugrekki, sjálfsmynd og samskipti

**9. bekkur**

- Skimun -> hæð, þyngd, sjónpróf og einstaklingsviðtöl

- Fræðsla -> Kynheilbrigði og endurlífgun
- Bólusetning -> Boostrix Polio

#### 10. bekkur

- Fræðsla -> Endurlífgun, geðheilbrigði og ábyrgð á eigin heilsu.

### Náms- og starfsráðgjafi

Náms- og starfsráðgjafi er Kristín Helgadóttir, netfang [kristin@borgarholsskoli.is](mailto:kristin@borgarholsskoli.is)

Skrifstofa hennar er við inngang að austan, til vinstri þegar gengið er inn í skólann – í átt að salnum. Kristín er til viðtals eftir samkomulagi og geta nemendur vitjað hennar á skrifstofunni. Þá geta foreldrar einnig leitað til hennar en rétt er að benda á að eðlilegasti farvegurinn er að leita fyrst til umsjónarkennara með þau mál er varða einstaka nemendur. Hlutverk náms- og starfsráðgjafa er að standa vörð um velferð nemenda á sem breiðustum vettvangi. Náms- og starfsráðgjöfum er ætlað að starfa í þágu nemenda, leita lausna í málum þeirra og gæta þess að nemendur búi við jafnrétti og að réttlætis sé gætt gagnvart þeim innan skólans. Náms- og starfsráðgjafar eru bundnir þagnarskyldu um þær upplýsingar sem þeim er trúað fyrir í starfi sínu, jafnt um aðstæður og hverjir skjólstæðingar þeirra eru. Á þagnarskyldunni grundvallast traust nemenda sem leita til náms- og starfsráðgjafa með vandamál af persónu- og námslegum toga.

#### Helstu verkefni náms- og starfsráðgjafa í Borgarhólsskóla

##### Persónuleg ráðgjöf og stuðningur:

- vegna námslegra, félagslegra og persónulegra þarfa (sjálfstyrking, úrvinnsla sorgar/áfalla).
- leiðsögn t.d. vegna ADHD, lesblindu, einhverfu og sérþarfa af ýmsum toga.

##### Hópráðgjöf:

- handleiðsla nemenda vegna sjálfseflingar/styrkingar, samskiptavanda eða eftirfylgd og stuðningur við störf kennara varðandi jákvæðan aga.

##### Eftirfylgd við nýja nemendur:

- býður öllum nýjum nemendum í heimsókn og útskýrir hlutverk náms- og starfsráðgjafa. Fylgir nýjum nemendum eftir, ef þörf er á auknum stuðningi í samstarfi við umsjónarkennara.

##### Fræðsla:

- veitir fræðslu í formi náms- og starfsfræðslu og námstækni.

- fræðir nemendur í 10. bekk um undirbúning fyrir grunnskólalok, námsframboð og innritun í framhaldsskóla.
- skipuleggur framhaldsskólakynningar og Starfamesu sem felst í kynningu á ýmsum störfum í Norðurþingi.

#### **Eineltismál:**

- er í eineltisteymi skólans.
- kynnir eineltisáætlun skólans á hverju hausti fyrir starfsfólki skólans.
- heldur utan um vinnslu eineltismála í skólanum.
- fylgir nemendum eftir í tengslum við samskiptavanda/einelti (þolendur/gerendur).

#### **Forvarnarvinna:**

- er í nemendaverndarráði skólans.
- heldur utan um forvarnaráætlun skólans.

### Talmeinafræðingur

Kemur að jafnaði einu sinni í viku og hittir skjólstæðinga sína á skólatíma.

### Sjúkraþjálfun

Sjúkraþjálfari kemur í hverri viku og sinnir sjúkraþjálfun nemenda á skólatíma. Jafnframt kemur sjúkraþjálfari að frínhreyfingarþjálfun yngstu nemenda skólans.

### Sérkennari

Sérkennarar eru tveir, annar fyrir 1.-5. bekk og hinn 6.-10. bekk.

Sérkennari sér um kennslu sem felur í sér breytingar miðað við bekkjarnámskrá, á námsmarkmiðum, námsefni, námsaðstæðum og/eða kennsluaðferðum. Sérkennsla er hugsuðu fyrir alla nemendur á grunnskólaaldri sem á þurfa að halda.

Verkefni sérkennara:

- er hluti af stoðteymi skólans
- kennir nemendum einstaklingslega, í þörum, í smærri hópum eða í heimastofu eftir þörfum hverju sinni

- aðstoðar umsjónarkennara við gerð einstaklingsmiðaðra náms- og stundaskráa eða gerir þær í samstarfi við foreldra og nemendur sem byggja á greiningum og Aðalnámskrá grunnskóla
- veitir kennurum, nemendum og foreldrum ráðgjöf varðandi nám, kennslu og námsgögn
- er í samstarfi við kennara vegna námserfiðleika einstakra nemenda
- er í nánu samstarfi með foreldrum þegar það á við. Auk þess að hafa samráð og samstarf með öðrum sérfræðingum innan og utan skólans og vísa málum nemenda til þeirra eftir því sem við á
- greinir námsþarfir og leitar eftir sérfræðilegri greiningu utan skólans eftir þörfum
- útbýr kennslugögn og aflar nýrra í samræmi við þarfir einstakra nemanda
- aflar sér endurmenntunar í samráði við stjórnendur, sækir námskeið til að viðhalda þekkingu og fylgjast með nýjungum
- er þátttakandi í markvissri nýbreytni og þróunarstarfi

## Túlkabjónusta

Til að foreldrar geti gætt hagsmuna barna sinna og gagnkvæm upplýsingagjöf milli foreldra og skóla sé greið er foreldrum sem ekki tala íslensku eða nota táknmál tryggð túlkun á upplýsingum sem taldar eru nauðsynlegar vegna þessarar samskipta.

## Verkferlar í stoðþjónustu

**Verkferlar eru í endurskoðun árið 2025-2026.** Hér að neðan má sjá eldri útgáfu.



# Stoðþjónusta Borgarhólsskóla



Teymin

•Komi upp áhyggjur af þroska, hegðun, námi eða líðan barns hefur forráðamaður samband við umsjónarkennara/deildarstjóra eða umsjónarkennari/deildarstjóri hafa samband við forráðamann.

Lausn-  
leitarteymi

•Deildarstjóri tekur málið fyrir í teyminu þar sem farið er yfir eðli vandans, hvað hefur verið gert og getur komið með tillögur að íhlutun.

Nemenda-  
verndarráð

•Sé þörf á frekari íhlutun, ráðgjöf eða mati, er málið sent til Nemendaverndarráðs á þar til gerðu eyðublaði. Þar er gert þverfaglegt mat á stöðunni og þörf fyrir íhlutun, ráðgjöf eða frekari greiningu tekin.

Stoðþjónusta

•Beiðni um greiningu lögð fyrir ásamt nauðsynlegum fylgigögnum og undirritun forráðamanna.  
•Greiningarmál: greining, viðtöl, skýrsla, skilafundir og eftirfylgd eftir þörfum.

## Farsæld barna

Eins og mörgum er kunnugt, þá stendur yfir innleiðing laga um samþætta þjónustu í þágu farsældar barna, sem í daglegu tali eru kölluð **farsældarlögin**. Nú er kominn nýr og aðgengilegur vefur sem kallast [Farsæld barna](#) og þar má finna nánari upplýsingar um hvað löggjöfin felur í sér. Segja má að hjarta laganna sé í leik- og grunnskólum þar sem fyrsta stigs þjónusta fer fram.

Samkvæmt lögunum eiga börn og foreldrar að hafa greiðan aðgang að þeirri þjónustu sem þau þurfa og að þau fái rétta aðstoð á réttum tíma, frá réttum aðilum. Með því að tengja þjónustuna saman og vinna í sameiningu að farsæld barna verður auðveldara fyrir börn og foreldra að fá aðstoð við hæfi.

Börn og foreldrar þeirra hafa aðgang að tengilið í skóla. Hlutverk tengiliðar er fyrst og fremst að veita upplýsingar, aðstoða foreldra og barn og styðja við samþættingu á fyrsta stigi í samræmi við óskir foreldra og/eða barns. Í flóknari málum hafa börn og foreldrar aðgang að málstjóra hjá Norðurþingi eða þar sem þarfir barns liggja hverju sinni. Foreldrar og börn geta leitað sjálf beint til tengiliðar.

Tengiliður Farsældar

Tengiliður farsældar í Borgarhólsskóla er Arna Ásgeirsdóttir,

netfang: [arnaa@borgarholsskoli.is](mailto:arnaa@borgarholsskoli.is)



## Skólaþjónustan

---

### Kennsluráðgjafi

Kennsluráðgjafi vinnur með teyllum eftir þörfum og málefnum hvers tíma.

### Sálfræðiþjónusta

Verksvið þeirra eru :

- athugun og greiningarferli nemenda
- skipulagning/ráðgjöf á meðferðarúræðum
- ráðgjöf til kennara
- tengsl við yfirvöld vegna barnaverndarmála.

### Trúnaðargögn

Greiningar og skýrslur eru geymdar í einu eintaki í persónumöppu viðkomandi.

Það er ekki heimilt að ljósrita né aðgengilegt til lestrar nema fyrir milligöngu ritara. Foreldrar geta alltaf haft samband við deildarstjóra til að fá aðgang að þeim gögnum sem til eru um barn þeirra.

Starfsmenn gæta sérstakrar aðgæslu í vinnu með viðkvæm gögn, s.s. prófúrlausnir, yfirlit um einkunnir og annað slíkt. Slík gögn mega aldrei liggja á glámbekk.

Fara skal eftir vinnsluskrá skólans sem og lögum um Persónuvernd.

## Viðmið vegna foreldrasamskipta

---

### Ef foreldri þarf að ná sambandi við kennara

Ef foreldri þarf fund með umsjónarkennara þá á að senda ósk þar um í tölvupósti á umsjónarkennara þess árgangs sem um ræðir. Þeir koma sér saman um fundartíma. Einnig er hægt að hringja á skrifstofu skólans og leggja fyrir skilaboð. Kennarar hafa þá samband til baka. Ef foreldri þarf fund með öðrum kennara en umsjónarkennara er hægt að senda tölvupóst á viðkomandi kennara eða hringja á skrifstofu skólans og leggja fyrir skilaboð. Kennari hefur þá samband til baka.

Ef foreldri þarf að ná símasambandi við kennara á að hringja á skrifstofu skólans og leggja inn beiðni um að viðkomandi kennari hringi til baka. Kennari hringir til bara um leið og tækifæri gefst, samdægurs eftir kennslu eða daginn eftir. Ef erindi þoli ekki bið er mikilvægt að taka það fram.

**Foreldrar eiga almennt ekki að hringja í kennara eða starfsfólk skóla utan dagvinnutíma.**

### Tölvupóstur til kennara / samfélagsmiðlar

Kennarar svara tölvupósti foreldra eftir kennslu og að jafnaði innan tveggja daga frá því hann berst. Það getur þó dregist, t.d. vegna veikinda, og þá er best að snúa sér til skrifstofu skólans. Foreldrar geta ekki treyst því að tölvupóstur sem þeir senda kennara verði lesinn samdægurs og því er betra ef erindið er brýnt að hringja á skrifstofu skólans.

Foreldrar eiga ekki undir neinum kringumstæðum að senda kennurum skilaboð á samfélagsmiðlum.

Foreldrar eru beðnir um að hringja ekki á skrifstofu skólans eða í kennara með skilaboð sem ekki eru brýn, s.s. að mamma eða pabbi bíði út í bíl, að það megi fara heim með einhverjum eftir skóla o.s.frv. Sama gildir um tölvupóst með svipuðum skilaboðum. Ganga þarf frá öllu slíku við barnið áður en það fer í skólann. Ef upp koma ófyrirséð tilvik geta foreldrar hringt á skrifstofu skólans.

Foreldrar eru beðnir um að reyna ekki fyrirvaralaust að ná tali af kennara þegar þeir eru í kennslu eða eftir að kennslu lýkur, t.d. þegar þeir eru að sækja börn sín. Ef þeir þurfa að ná tali af kennara er bent á þær leiðir sem nefndar eru hér að ofan. Kennarar eru með þéttskipaða dagskrá eftir að kennslu lýkur og eru þá að sinna undirbúningi kennslu, samstarfi við aðra kennara, fundum með foreldrum og sérfræðingum, kennarafundum og endurmenntun.

### Tölvupóstur í samskiptum heimila og skóla

Leiðbeiningar fyrir foreldra/forráðamenn

Hvenær á að nota tölvupóst?

- Koma upplýsingum á framfæri.
- Leita upplýsinga.
- Hrósa kennara/skóla fyrir það sem vel er gert.

- Gera athugasemdir um það sem þeim finnst miður fara.
- Viðtakandi getur “lesið á milli línanna” og túlkað póstinn á annan hátt en sendandi hafði ætlast til. Þess vegna þarf textinn að vera skýr og augljós. Varist hálfkveðnar vísur.
- Tölvupóstur er ákjósanlegur í almennum samskiptum við einstaka kennara eða skólann.
- Tölvupóstur er fínn til að koma skilaboðum til skólans.

Hvenær á ekki að nota tölvupóst?

- Þegar ræða þarf viðkvæm, persónuleg mál og trúnaðarmál – hringja heldur og panta viðtal.
- Þegar einstaklingur er reiður og illa upp lagður.

Varist að skrifa á ókurteisan, dónalegan eða ruddalegan hátt . Það sem þú lætur fara frá þér í tölvupósti lýtur sömu lögum og annað ritað mál. Varastu því að láta frá þér óhróður um fólk og stofnanir, jafnvel þó þér finnst einhver eiga það skilið.

## Kennsla og fagleg mál

---

Kennt er samkvæmt Aðalnámskrá grunnskóla og í samræmi við stefnu skólans. Kapp er lagt á fjölbreytni í kennsluaðferðum og endurmenntun kennara miðast við þjálfun og hvatningu til fjölbreytni. Til þess að ná þessum markmiðum leitum við leiða í einstaklingsmiðuðum kennsluháttum, fjölbreyttum kennsluaðferðum, blönduðum námshópum, samstarfi kennara og sveigjanlegum úrræðum. Grunnþættir Aðalnámskrár eru leiðarljósið í öllu starfi skólans.

Við leggjum áherslu á að beina athyglinni að fjölbreyttum hæfileikum nemenda og áhugasviðum þeirra. Leitast er við að leggja viðfangsefni í hverri grein fram á fjölbreyttan hátt þannig að það höfði til allra nemenda. Farið er í vettvangsferðir og heimsóknir eftir því sem tilefni gefast, auk þess sem ýmsir gestir heimsækja skólann. Margt konar þemavinna er viðhöfð í árgöngum, stundum þvert á árganga en einnig innan árganga eða bekkja.

### Áherslur í námi

Borgarhólsskóli er Byrjendalæsissskóli.

Í 1. bekk er lögð áhersla á;

skólaaðlögun  
félagsmótun og samskipti  
hegðun og sjálfsaga  
stafainnlögn  
lestur og sköpun

Í 2. og 3. bekk er lögð áhersla á;

lestur og lestrarvenjur  
félagsmótun og samskipti  
hegðun og sjálfsaga  
tölur og stærðfræði

Í 4. og 5. bekk er lögð áhersla á;

sjálfsmyndina  
sjálfsvitund  
samvinnu og samskipti  
hegðun og sjálfsaga  
læsi, stærðfræði og aðrar námsgreinar

Í 6. – 7. bekk er lögð áhersla á;

samvinnu og samskipti  
sjálfstæð vinnubrögð  
frumkvæði og sköpun  
val og virðingu

Í 8. – 10. bekk er lögð áhersla á;

sjálfstæð vinnubrögð  
frumkvæði og ábyrgð  
sköpun og gagnrýna hugsun  
samvinnu og samþættingu  
val og virðingu  
metnað og þrautseigju.

## Námsáætlanir

### Tilhögun kennslu

Allar kennsluáætlanir skólans eru birtar á heimasíðu skólans í síðasta lagi í október og stundatöflur má finna í námskerfinu Mentor. Í Borgarhólsskóla er leitast við að hafa námið fjölbreytt og skapandi og að starfsgleði setji mark sitt á allt skólastarfið. Áhersla er lögð á að mæta þörfum allra nemenda hvort sem þeir eru bráðgerir eða þurfa á sértækari aðstoð að halda.

### Skóli margbreytileikans

Í Borgarhólsskóla hefur um árabíl verið lagður metnaður í að koma til móts við nemendur miðað við þroska þeirra og getu. Þar er unnið eftir menntastefnunni *Skóli án aðgreiningar*. Áhersla er lögð á að allir nemendur stundi nám sitt inni í teymi. Ef annað námsumhverfi þykir hins vegar ákjósanlegra við ákveðnar aðstæður er tekið tillit til þess. Nemendum með greinda náms- og/eða hegðunarerfiðleika s.s. dyslexiu, stærðfræðierfiðleika, almenna námserfiðleika eða adhd, stendur til boða stuðningur sem getur falið í einstaklingskennslu, sérkennslu í litlum hópi eða stuðningi inn í teymi, skipulögð til lengri eða skemmri tíma. Námið er aðlagð að getu nemenda með námsaðlögun eða einstaklingamarkmiðum, skipulag og inntak kennslunnar byggir á greiningum og mati á stöðu nemenda og getur falið í sér verulegar breytingar á markmiðum, námsefni, námsaðstæðum og kennsluaðferðum. Lögð er áhersla á fjölbreytta kennsluhætti inn í teyimum svo að betur sé komið til móts við námsþarfir hvers og eins. Prófatoka og námsgögn eru miðuð við stöðu hvers nemanda. Aukið vægi list- og verkgreina hentar sumum nemendum betur en bóknámið og er reynt að bjóða þeim upp á fleiri tíma í þeim greinum.

Mikilvægt er að nemendur fái tækifæri á að dýpka þekkingu sína á efnispáttum, fái val um margs konar áskoranir í námi og fái krefjandi verkefni í list-og verkgreinum. Efla þarf með nemendum metnað til að afla sér þekkingar, gera sér áætlanir og sýna ákjósanleg vinnubrögð. Nemendur fá tækifæri til að vinna saman í hópum og aðstoða hvern annan eftir getu. Allt getur þetta verið hluti af Bland í Borgó verkefninu. Nemendur sem eiga auðvelt með bóklegt nám gefst kostur á að fara hraðar yfir námsefni og/eða fá ítarefni við hæfi. Í 9. bekk gefst

nemendum tækifæri á að taka efni tveggja árganga í einni eða fleiri greinum og ljúka þar með fyrr námsmarkmiðum 10. bekkjar. Þá geta nemendur tekið áfanga í viðkomandi grein í framhaldsskóla. Þegar nemandi hefur lokið námsmarkmiðum 10. bekkjar hefur hann lögum samkvæmt tækifæri á að útskrifast, þó ekki fyrr en við lok 9. bekkjar.

Þemanám – samþætting námsgreina

Í skólanum er unnið mikið með þemanám þar sem samþætting námsgreina stuðlar að heildstæðri sýn nemenda á námsefni. Með því að tengja saman ólíkar greinar fá nemendur tækifæri til að vinna með raunveruleg viðfangsefni á skapandi hátt og sjá samhengi milli námsgreina og daglegs lífs. Á unglíngastigi er þemanámið í stundatöflu nemenda undir heitinu Bland í Borgó og má finna verkefni nemenda á heimasíðu skólans.

Valgreinar

Samkvæmt Aðalnámskrá eru valgreinar hluti af skyldunámi í 8., 9. og 10. bekk og eiga að svara til allt að fimmtungi námstímans. Nám í unglíngadeildum skiptist í kjarnagreinar og valgreinar, samtals 37 kennslustundir á viku. Kjarnagreinar eru þær greinar sem allir nemendur taka þ.e. íslenska, stærðfræði, enska, danska, náttúrufræði, samfélagsfræði, lífsleikni, sund og íþróttir. Hluti af valgreinum eru bundnar í töflu nemenda. Athygli er vakin á því að sömu kröfur eru að sjálfsögðu gerðar til ástundunar í valgreinum eins og í kjarnagreinar. Nemendur geta fengið tómsundurariðkun metna sem valgrein, s.s. tónlistarnám og íþróttaiðkun í skipulögðu starfi íþróttafélags, þó aldrei meira en tvær klukkustundir. Það sem metið er getur ekki gengið á kjarnagreinar skólastarfs í árgangi viðkomandi nemanda.

Nemendur geta fengið þátttöku í tómsundurastarfi metna sem valgrein. Þær valgreinar sem eru í boði í vetur fyrir nemendur á unglíngastigi eru m.a. þessar: sjónlistir, textílmennt, sviðslist, heimilisfræði, Fablab, rafíþróttir, ~~skák~~-skólahreysti, klifur, leir og keramik, heilsa og styrkur, ~~st~~,hljóðiliFiðringur, ~~Frístunds~~Frístund,-hljómsveit, ýmis félagsmál, körfubolti o.fl. Auk þessa geta nemendur tekið framhaldsskólaáfanga í fjarnámi eða staðnámi fyrir utan stundatöflu í t.d. stærðfræði og tungumálum.

Hver nemandi þarf að hafa **þrjár valgreinar** eða metna valkosti. Sjá má valgreinablað á heimasíðu skólans.

## Námsmat

Megintilgangur námsmats er örvun nemenda og námshjálp. Hverjum kennara ber að fylgjast vandlega með því hvernig nemendum gengur að ná þeim námsmarkmiðum sem Aðalnámskrá og skólinn setja þeim. Námsmat fer ekki einungis fram í lok námstímans heldur er það einn af föstum þáttum skólastarfs, órjúfanlegt frá námi og kennslu. Matið er m.a. sett fram skriflega og leitast við að benda á sterkar hliðar nemenda, auk þess sem við hvetjum til dáða á öllum sviðum. Við vonum að með því getum við gefið betri mynd af stöðu nemenda í náminu og gleggri upplýsingar. Við vonum líka að þessi leið stuðli að betri og jákvæðari sjálfsmynd allra nemenda.

## Leiðsagnarnám

Í kaflanum um þróunarverkefni í skólanum hér aðeins neðar er einnig fjallað um leiðsagnarnám þar sem það er þróunarverkefni áraanna 2025-2027 að gera leiðsagnarnám markvissan hluta af skólastarfinu. Þá fá nemendur reglulega endurgjöf sem styður við nám þeirra og hvetur til framfara. Markmiðið er að nemendur skilji hvað þeir eru að læra, hvar þeir standa í námi og hvað þeir þurfa að gera til að bæta sig. Kennarar nýta fjölbreyttar aðferðir til að veita leiðsögn, meðal annars með markvissri endurgjöf, sjálfsmati og jafningjamat, þannig að nemendur taki virkan þátt í eigin námi og beri ábyrgð á því.

## Jákvæður agi

Borgarhólsskóli vinnur eftir hugmyndfræði Jákvæðs aga (Positive Discipline) og hefur gert það frá árinu 2011. Agastefnan byggir á sjálfstjórnarkenningum, sem fela það í sér að horft er á orsakir hegðunar fremur en að reyna að breyta hegðuninni með umbun og refsingu eins og lengi hefur tíðkast með ýmsum atferlismótunarkerfum sem hafa verið ráðandi í skólakerfinu um langan tíma. Meginatriði stefnunnar er að kenna börnum og unglingum sjálfsgaga, sjálfstjórn og leiðir til að auka sjálfstraust sitt. Jákvæður agi leggur áherslu á jákvæð samskipti fremur en reglur, á ábyrgð fremur en blinda hlýðni og á virðingu fremur en stjórnugjöf. Treyst er á hæfileikann til sjálfstjórnar og að hver og einn geti hugsað áður en hann framkvæmir og brugðist rétt við aðstæðum. Bekkjarfundir eru grundvallaratriði í framkvæmd stefnunnar því að þar fá nemendur tækifæri til að æfa sig í öruggu umhverfi. Því er lögð mikil áhersla á að kenna rétta framkvæmd þeirra, þeir séu haldnir eftir settum reglum og nægilega oft. Jákvæður agi gengur út á það að móta skólabrag sem einkennist af umhyggju og byggist á gagnkvæmri virðingu, reisu, vinsemd og festu.

**Save**

**Að ala upp kynslóð sem er...**  
 Ábyrgðarfull, kurteis, fær í samskiptum og úrræðagóð!

**Bekkjarfundir**

- Hrós og hvatning
- Að fylgja málum eftir – hvernig gengur okkur?
- Mál á dagskrá – við ræðum, hlustum og leitum lausna
- Dagskráin framundan – verkefni, ferðir og þess háttar

<b>Varða #1</b> Að mynda hring	<b>Varða #2</b> Að æfa hrós og þakkir	<b>Varða #3</b> Að virða fjölbreytileikann	<b>Varða #4</b> Samskipti byggð á gagnkvæmri virðingu
<b>Varða #5</b> Að leita lausna	<b>Varða #6</b> Hugstормun og hlutverkaleikur	<b>Varða #7</b> Bekkjarfundir og mál á dagskrá	<b>Varða #8</b> Að skilja og nota töfluna um ástæður mistunandi hegðunar

**Að undirbúa jarðveginn**

- Bekkjarsáttmálar og viðmið
  - Að skapa venjur
  - Mikilvæg störf
  - Sjálfstjórn
  - Samskiptafærni
  - Gagnkvæm virðing
  - Að efla samvinnu
- Mistök eru tækifæri til að læra
  - Hvatning
  - Að virða fjölbreytileikann
- Að sannfæra nemendur um gildi bekkjarfunda

**Jákvæður agi - grunnhugsun**

Að þróa samskipti í skólum, fjölskyldum og samfélaginu sem byggja á gagnkvæmri virðingu.

## Skóladagur nemenda

### Skipulag og stundaskrár

Skipulag og kennsluhættir Borgarhólsskóla markast af stefnu og markmiðum skólans. Áhersla er á einstaklingsmiðað nám sem og að koma til móts við þarfir, áhuga og getu hvers og eins. Tímafjöldi nemenda í hverjum árgangi í hverri námsgrein er í samræmi við viðmiðunarstundaskrá aðalnámskrár grunnskóla sem sjá má að mynd hér neðar. Til að auka sveigjanleika og fjölbreytni í skólastarfinu er nauðsynlegt að stundaskráin geti verið breytileg frá einum tíma til annars í samræmi við áherslur hverju sinni.

Námsgreinar – Námsgreinar	1.-4. bekkur	5. – 7. bekkur	8. – 10. bekkur	Vikulegur kennslutími	Vikulegur kennslutími
	Hollidartími í 1.-4. bekk. Mínútur á viku	Hollidartími í 5.-7. bekk. Mínútur á viku	Hollidartími í 8.-10. bekk. Mínútur á viku	Hollidartími í 1.-10. bekk. Mínútur á viku	Hlutfall
Íslenska, Íslenska sem annað tungumál og Íslenskt tákni	1.120	680	630	2.430	18,08%
Erlend tungumál; enska, danska eða önnur Norðurlandamál	80	460	840	1.380	10,27%
List- og verkgreinar	900	840	340	2.080	15,48%
Náttúrugreinar	420	340	360	1.120	8,33%
Skólaþróttir	480	360	360	1.200	8,93%
Samfélagsgreinar; trúarbragðsfræði, lífsleikni, jafnréttismál, siðfræði	580	600	360	1.540	11,46%
Stærðfræði	800	600	600	2.000	14,88%
Upplýsinga- og tæknimennt	120	160	80	360	2,68%
Til ráðstöfunar /Val	300	160	870	1.330	9,90%
<b>Alls</b>	<b>4.800</b>	<b>4.200</b>	<b>4.440</b>	<b>13.440</b>	<b>100%</b>

Fyrsta kennslustund hefst kl. 8.10 og lýkur ýmist kl. 13:00, 13:15 eða 13:45. Á unglíngastigi taka við valgreinar og líkur síðustu kennslustund kl. 14:50. Á morgnana er nemendum boðið upp á morgunmat og fyrir hádegishlé eru einar frímínútur sem vara í 20 mínútur. Hádegishlé nemenda er 30 mínútur, þá eru um 15 mínútur í hádegismat og 15 mínútur í frímínútur.

## Þróunarverkefni á skólaárinu 2023-2026

---

### Nurture as a whole school approach - lokið

Samvinna við MMS um stöðlun spurningalista vegna Farsældarlaganna. Lokið.

### Foreldrafærni-lokið

Borgarhólsskóli er þátttakandi í þróunarverkefninu Foreldrafærni með Menntavísindasviði Háskóla Íslands. Markmið verkefnisins er að þróa markvissa fræðlu og ráðgjöf við foreldra um uppeldi barna. Tilgangurinn er að valdefla foreldra í hlutverki sínu og vinna þannig að snemmtækum stuðningi í grunnþjónsutu barna og foreldra. Þannig er hægt að koma í veg fyrir ýmsan vanda sem hægt er að fyrirbyggja með fræðslu og stuðningi. Verkefninu er stýrt af HÍ.

### Menntaborg

Árið 2019 hófum við jafningjafræðslu þar sem kennarar úr okkar röðum voru með kynningar á einhverju viðfangsefni; kennsluefni, kennsluverkfæri eða öðru fyrir starfsfólk skólans. Þetta eru 40 mínútna kynningar, fyrirlestrar eða samræður á milli starfsmanna skólans. Stefnt er að því að Menntaborg sé þrisvar – fjórum sinnum á ári. Starfsmenn bjóða sig fram til að halda Menntaborg eftir styrkleikum eða stjórnendur óska eftir einhverju sem þeir vita að þörf er fyrir.

### Þingmennt

Borgarhólsskóli hlaut styrk fyrir verkefnið Þingmennt 2023. Þingmennt eru menntabúðir þar sem allir skólar í Þingeyjarsýslum sem og Grunnskóli Þórshafnar koma saman á starfsdegi. Markmiðið er að deila þekkingu, fræðast og tengjast betur.

#### **Skipulag Þingmenntar er:**

16.15-16.30 móttaka

16.30-17.05 fyrri lota Þingmenntar

17.05 – 17.30 Kaffibland

17.30-18.05 seinni lota Þingmenntar

Þingmenntabúðir sl. árs tókust vel til og var ánægja meðal þeirra sem þátt tóku. Stefnt er að því að halda þessu áfram.

### Lítil skref á leið til læsis

*Lítil skref á leið til læsis* er samstarfsverkefni leik- og grunnskóla Húsavíkur og Miðstöðvar skólaþróunar við Háskólann á Akureyri. Verkefnið snýst um að byggja brú milli skólastiga og styðja við læsinnám barna frá leikskóla yfir í grunnskóla. Þema verkefnisins er læsi og er það rauði þráðurinn í öllu þróunarstarfinu. Í verkefninu er einnig lögð áhersla á að efla tengsl heimila og skóla og styðja fjölskyldur í að taka virkan þátt í læsinnámi barna.

Verkefnið miðar að því að:

- efla læsinnám barna í leik- og grunnskóla Húsavíkur
- auka fræðslu, stuðning og samstarf við foreldra
- styrkja samvinnu kennara á mótum skólastiga
- skapa samfellu í leik, námi og starfi barna frá leikskóla til grunnskóla

Verkefnið hlaut styrk frá Mennta- og barnamálaráðuneytið skólaárið 2024-2025 og frá Sprotasjóði skólaárið 2025-2026.

### Bland í Borgó

Er hugsað sem samþætting námsgreina. Verkefnið hófst á unglingstigi vorið 2021. Í vetur er áfram unnið að þróuninni á unglingastigi. Samþættingin nær yfir íslensku, náttúru- og samfélagsgreinar og upplýsinga og tæknimennt ásamt ýmsum listgreinum.

### Stytting vinnuvikunnar

Áfram er unnið með tilraunaverkefni með styttingu vinnuvikunnar sem felur það í sér að losað er um bindingu vinnutíma kennara og fagaðila. Samkvæmt tilraunaverkefninu er vinnutími kennara og fagaðila skilgreindur út frá stöðuhlutfalli en skilgreindur vinnutími fyrir 100 % starf er 8:00-16:00 mánudaga til föstudaga. Í tilraunaverkefninu er fundum fækkað en gert er ráð fyrir föstum fundartíma frá 15:00-16:00 á miðvikudögum. Á fyrsta starfsmannafundi vetrarins

með kennurum og fagaðilum var umræða um styttingu vinnuvikunnar hjá kennurum og fagaðilum. Kennarar kusu styttingu með þessum hætti:

- 2.janúar 2025.
- 13. og 14.mars 2025.
- 2.maí 2025.
- 1,5 hálfan dag í samvinnu við teymi.

---

## Hagnýtar upplýsingar

---

### Mötuneyti

Skólinn leggur áherslu á að nemendur neyti hollrar og næringaríkrar fæðu. Hádegismatseðil má nálgast á heimasíðu skólans. Á morgnana er boðið upp á hafgraut og morgunkorn. Vakin er athygli á því að skólamáltíðir eru gjaldfrjálsar en nýir nemendur, sem byrja í 1. bekk eða koma nýir inn í skólann þurfa að skrá sig í mat. Samkvæmt skólareglum eiga nemendur ekki að neyta gosdrykkja eða sælgætis í skólanum nema við sérstök tækifæri með leyfi kennara. Að sjálfsögðu mega nemendur koma með nesti að heiman en gæta þarf að því að það sé alveg hnetulaust þar sem skólinn er hnetulaus skóli.

### Skólaakstur

Boðið er upp á skólaakstur fyrir börn úr dreifbýli. Miðast heimferð við stundatöflu þess nemenda sem síðastur klárar skólann. Skólabíllinn kemur og fer frá stóra bílastæðinu norðan við skólann og er stæði hans merkt. Nauðsynlegt er að foreldrar láti vita ef börn þeirra hyggjast ekki nýta sér ferðir skólabíls hvort sem það er að morgni eða á heimleið.

### Frístund

Frístundarvistun er í boði fyrir börn í 1.-4. bekk eftir skóla eða frá kl. 13:00 – 16:00. Markmiðið er að bjóða upp á fjölbreytt tómstundastarf sem hentar öllum. Frístund er í húsnæði Borgarhólsskóla. Nánari upplýsingar eru á heimasíðu skólans.

## Sambætting skóla og frístundar

Sambættingin felur í sér að íþróttæfingar barna á þessum aldri séu hluti af starfsemi Frístundar. Til að byrja með eru í boði þær íþróttagreinar sem í boði hafa verið hjá Völsungi fyrir þennan aldurshóp: blak, frjálsar íþróttir og fótbolti. Helstu markmið eru:

Helstu markmið og kostir verkefnisins eru að :

- Gera skólastarf barna í 1. og 2. bekks í grunnskóla sambætt við íþróttir og tómstundir.
- Að samfella verði í dagskrá barna á þessum aldri og dagskrá þeirra sé lokið kl. 16
- Stuðla að auknum samvistum fjölskyldna
- Auka þátttöku barna í skipulögðu íþrótt- og tómstundastarfi í sveitarfélaginu.
- Jafna tækifæri barna til íþróttaiðkunar

## Námsgögn

Námsgögn eru nemendum að kostnaðarlausu. Gert er ráð fyrir að nemendur gangi vel um öll námsgögn sem þeir eru úthlutað.

## Heimsóknir barna úr öðrum skólum

Fyrrum nemendur skólans geta fengið leyfi til að koma í heimsókn og vera í skólanum einn skóladag á skólaári.

## Frímínútur

Frímínútur eru 20 mínútur fyrir hádegi og um 15 mínútur eftir hádegismat. Í frímínútum fara nemendur í 1.–7. bekk út að leika sér. Nemendur í 8.–10. bekk hafa val hvort þeir fari út eða ekki. Ef þeir eru inni dvelja þeir á Stjörnunni sem er fyrir framan þeirra kennslusvæði. Frímínútur eru hugsaðar sem nestistími fyrir nemendur í 8.–10. bekk og þá er nemendasjoppin opin. Nemendasjoppin er rekin af 10. bekk og er liður í fjáröflun fyrir vorferðalag.

## Skóhillur og fatahengi

Farið er úr skóm í forstofum og snagar fyrir yfirhafnir eru á göngunum hvers skólastigs. Nemendur eru hvattir til að skilja ekki eftir verðmæti í yfirhöfnum. Einnig er mikilvægt að

merkja allan fatnað. Óskilamunir eru varðveittir þar til í lok annar en síðan er farið með þá í Rauða krossinn. Á opnum dögum, s.s. dögum sem samtöl heimilis og skóla frama fram er óskilamunum safnað saman og hafðir sýnilegir með von um að rata aftur í hendur eigenda sinna.

### Reiðhjól, hjólabretti, línuskautar og hlaupahjól

Nemendum er heimilt að koma á reiðhjólum í skólann. Það er mjög mikilvægt að gengið sé vel frá hjólum við skólann. Reiðhjól og önnur hjólaleiktæki eru alfarið á ábyrgð nemenda og forráðamanna þeirra, einnig er það á ábyrgð foreldranna að nemendur noti öryggishjálms. Óheimilt er að vera á skólalóð á slíkum tækjum án öryggishjálms.

### Leiksvæði

Leiksvæðin eru aðgreind að nokkru leyti til að reyna að koma til móts við þarfir nemenda. Austanmegin er körfuboltavöllur, klifurgrind, rólur og hjólabraut. Að vestan er ærslabelgur og rólur. Tveir sparkvellir eru við skólann.

Tímatafla er fyrir vellina og belginn eru gefnar út þannig svæðin skiptist jafnt á milli árganga.

### Óveður / Ófærð

Skólahaldi á Húsavík er öllu jafna ekki aflýst nema í verstu veðrum og þá með tilkynningu á heimasíðu skólans og á fésbókarsíðu hans. Veðurráð Borgarhólsskóla mætir í skólann hvernig sem viðrar og er tengiliður skólans við foreldra. Skelli á vont veður meðan börnin eru í skólanum eru foreldrar beðnir um að sjá til þess að þau verði sótt eins fljótt og auðið er eftir að skóla lýkur.

#### **Hlutverk veðurráðs:**

- Opna skólann fyrir nemendum
- Gera viðeigandi ráðstafanir gagnvart nemendum
- Vera tengiliður skóla við foreldra
- Svarar í símann

## Öryggismál - rýmingaráætlun

---

Í öllum kennslustofum skólans er að finna teikningar af skólanum þar sem sýndar eru útgönguleiðir ef yfirgefa þarf húsnæðið í skyndi. Yfirumsjón með öryggismálum í skólanum hafa skólastjórnendur, öryggisnefnd, sem er skipuð umsjónarmanni húseignar, öryggistrúnaðarmanni og tveimur öðrum starfsmönnum. Nefndin vinnur í samstarfi við slökkvilið og aðra þá aðila sem koma að öryggismálum almennt. Nefndin sér um í samvinnu við slökkviliðið að skipuleggja og hafa yfirumsjón með æfingum sem miða að því að rýma skólann á sem fljótlegastan og öruggastan máta og sjá til þess að starfsmenn vinni samkvæmt fyrirframgerðum áætlunum. Áætlun má finna á heimasíðu skólans í öryggis og viðbragðsáætlun Borgarhólsskóla.

## Nánustu samstarfsaðilar

---

- Skólaþjónusta Norðurþings
- Tónlistarskóli Húsavíkur
- Leikskólinn Grænuvellir
- Framhaldsskólinn á Húsavík
- Fab lab Húsavík
- Hvalasafnið
- Fjölskylduráð Norðurþings
- Lögreglan
- Miðstöð skólaþróunar Háskólans á Akureyri (MSHA)

### Brúum bilið

Borgarhólsskóli tekur þátt í verkefninu Brúum bilið – samstarf leikskóla og grunnskóla. Starfið hefur verið með formlegum hætti frá árinu 2010 og hefur tekið nokkrum breytingum á þessum tíma eflst og batnað. Starfið er í mjög föstum skorðum í grundvallaratriðum en tekur smávægilegum breytingum milli ára því sjaldnast vinnur sama fólk að því tvö ár í röð.

Tilgangurinn með verkefninu er:



- Að auðvelda nemendum tilfærslu milli skólastiga og stuðla að farsælli skólabyrjun við sex ára aldur.
- Að fimm ára nemendur kynnist nemendum, starfsfólki og umhverfi Borgarhólsskóla samhliða skólagöngu sinni á Grænuvöllum og stuðla þannig að vellíðan og öryggi nemenda við að fara á milli skólastiga.
- Að skapa farveg fyrir miðlun upplýsinga á milli skólastiga.
- Að auðga skólastarfið á báðum stigum og efla félagsleg tengsl.
- Að nýta sérstöðuna og það umhverfi sem við búum við.
- Að skapa samfellu í námi barna / nemenda á þessum tveimur skólastigum.

#### Helstu þættir starfsins

- Skipti heimsóknir yfir vetrartímam þar sem hluti nemenda kemur í Borgarhólsskóla og hluti nemenda fer á Grænuvelli.
- Boð á söngsal í Borgarhólsskóla
- Boð á salarskemmtun 1. bekkjar í Borgarhólsskóla.
- Vorskóli 2-3 dagar fyrir verðandi 1. bekkinga þar sem nemendur dvelja hluta úr degi í skólanum og fá þar að kynnast t.d. starfsfólki, íþróttum og mötuneyti.

Skilafundur er haldinn að vori. Fulltrúi leikskóla fer í gegnum og afhendir skólanum gögn um væntanlega nemendur. Gögnin sem hér um ræðir eru: Hljóm 2 og í einstaka tilfellum gögn frá talmeinafræðingum, Ráðgjafar- og greiningarstöð og e.t.v. fleiri aðilum. Umsjónarkennari og/eða deildarstjóri taka við gögnunum.

#### Tónlistarskóli Húsavíkur

Tónlistarskólinn er staðstettur í húsnæði Borgarhólsskóla. Nemendur sem stunda einkanám við hann eiga kost á að sækja tónlistarnám sitt á skólatíma. Þá sinnir TH einnig kennslu í list- og verkgreinarúllu hjá í 1.-7.bekk óháð hvort nemendur eru skráðir í skólann.

1.bekkur

Almenn tónlistarkennsla

2.bekkur

Almenn tónlistarkennsla

3.bekkur

Hljóðfærakennsla/kynning 2-3 nemendur saman

4.bekkur

Hljómsveit og hljóðlist – tónsköpun ævintýra og kvikmyndatónlist – tónfræðispil og tónlistarsaga.

5.bekkur

Hljómsveit og hljóðlist – tónsköpun ævintýra og kvikmyndatónlist – tónfræðispil og tónlistarsaga – Hljóðfærasmíði.

## Framhaldsskólinn á Húsavík

Samstarf Borgarhólsskóla og Framhaldsskólans á Húsavík nær langt aftur í tímann. Má þar m.a. nefna:

- Nemendur okkar hafa sótt nám í einstaka greinum á framhaldsskólastigi
- Nemendur FSH nýta mötuneytið í Borgarhólsskóla í hádegishléi sínu
- Við fáum að nýta rafíþróttakennslustofuna í FSH í valgreinum hjá okkur
- Skólarnir hafa samnýtt gestafyrirlesara

Þá er á áætlun að stjórnendur skólanna hittist í febrúar ár hvert til að huga að mögulegum nýnemendafjölda næsta skólaárs. Foreldrar verða upplýstir um það þegar þar að kemur.

## Fab lab Húsavík

Með tilkomu FabLab á Húsavík opnaðist möguleiki á nýsköpunar- og tæknikennslu. Starfsfólki hefur verið boðið að læra á búnað, tól og tæki í námskeiðsformi. Kennari við Borgarhólsskóla hefur verið leiðandi í kennslu á búnaðinn í FabLab. Skólinn býður upp á kennslu í FabLab með eigin kennara sem skylduvalgrein á unglíngastigi. Auk þess hafa kennarar og teymi verið í samstarfi við FabLab um nýsköpunar- og tæknikennslu sem lið í verkefnavinnu; skapa verkfæri og vopn, fígúrur eða annað.

Stem ráð

Við skólann er starfandi STEM ráð sem heldur utan um innleiðingu STEM náms við skólann.

## Fjölmenningarfulltrúi

Fjölmenningarfulltrúi er við störf í Norðurþingi, í stjórnarsýsluhúsi. Hann er hluti af móttökuáætlun nemenda af erlendum uppruna.

## Pólska sendiráðið

Pólska sendiráðið styrkir okkur til pólskukennslu og hefur gert sl. 2 ár. Enginn breyting verður þar á í vetur. Pólskukennsla fer fram tvisvar sinnum í viku, þrjá klukkutíma í senn.

## Barnavernd

Starfsmenn Barnaverndar taka oft viðtöl innan veggja skólans þegar þess þarf.

---

## Lög og reglugerðir

Á heimasíðu Menntamálaráðuneytisins

<https://www.stjornarradid.is/raduneyti/mennta-ogmenningarmalaraduneytid/>

má finna lög og reglugerðir er varða grunnskólann.

---

## Mat á skólastarfi

Samkvæmt 36. gr laga um grunnskóla frá árinu 2008 á hver skóli að meta með kerfisbundnum hætti árangur og gæði skólastarfs með virkri þátttöku starfsmanna, nemenda og foreldra eftir því sem við á. Árið 2015 gerði Menntamálastofnun ytri úttekt á skólastarfi í Borgarhólsskóla. Þar kom m.a. fram að endurskoða þyrfti aðferðir skólans við sjálfsmat. Skólaárið 2020-2021 var farið í að koma skipulagi á innra matið m.t.t. skipulags, framkvæmda og umbóta. Stofnuð var innra mats nefnd eða gæðaráð sem sjá á um þau verkefni og að virkja aðra í skólasamfélaginu til þátttöku. Gæðaráðið hittist um einu sinni í viku og í því sitja:

*Þórgunnur Reykjalín skólastjóri,*

*Hjálmar Bogi Hafliðason, deildarstjóri*

*Nanna Möller, deildarstjóri*

*Árný Björnsdóttir, kennari*

*Sóley Sigurðardóttir, fulltrúi annarra starfsmanna og formaður*

*Foreldrafélagið 1 fulltrúi – misjafnt hver mætir*

*Nemendur kallaðir til eftir þörfum.*

Markmiðið er að gera innra matið að sjálfsögðum hluta af skólastarfinu og vinna þannig saman að bættu skólastarfi og -umhverfi. Unnið er skv. matsáætlun og á hverju vori gefur skólinn út ítarlega matsskýrslu sem byggir á matsvinnu síðustu ára og þá umbótaáætlun í kjölfarið.

Í vetur verður lögð áhersla á faglegt starf og samræður, tengsl við foreldra og aðra í skólasamfélaginu og skipulag náms.

Nokkrum sinnum yfir skólaárið er gerð könnun á líðan og viðhorfum nemenda í 6.-10. bekk og er það Skólapúlsinn sem framkvæmir þá könnun. Þar fáum við mikilvægan samanburð við aðra sambærilega skóla á landinu. Skólapúlsinn leggur viðhorfskönnun fyrir foreldra annað hvert ár, jafnframt því sem hann kannar viðhorf starfsmanna til vinnustaðar síns.

Umbætur í skólastarfinu sem unnið verður að í vetur byggja á þeim gögnum sem fást í gegnum þá vinnu sem nefnd er hér að ofan. Stórt verkefni snýr að breyttum kennsluháttum á öllum aldurstigum og auknum gæðum náms. Innleiðing tækni og snjalltækja hefur sl. ár verið hluti af því verkefni. Innleiðing þeirra hefur gengið vel í skólanum og nú er miklu meiri áhersla lögð á breytta kennsluhætti m.t.t. skóla án aðgreiningar. Allir hafa aðgang að spjalddölvum, 4.-5. bekkur hefur bekkjarsett af Chrome book tölvum, 6.-7. bekkur hefur afnot af Chrome book fyrir hvern nemanda á skólatíma og nemendur í 8.-10.b fá afhentar Chrome book tölvur til eigin nota. Frekari upplýsingar um mat á skólastarfi í Borgarhólsskóla og matsskýrslur er hægt að nálgast á heimasíðu skólans.

Langtímaáætlun ásamt ársáætlun og skýrslum um innra mat má finna á heimasíðu skólans [hér](#).

---

## Starfsþróun Borgarhólsskóla

---

Starfsþróunaráætlun skólans má finna [hér](#).

## Nemendur í grunnskóla með fjölþættan vanda

---

Verklagsáætlun fyrir nemendur með fjölþættan vanda má finna [hér](#).

## Öryggis- og viðbragðsáætlun

---

Öryggis- og viðbragðsáætlun má finna [hér](#).